



Llwybr Arfordir Cymru  
Wales Coast Path

@walescoastpath  
llwybrarfordircymru.gov.uk



## BAE CAERDYDD

Teithiau Cerdded Llwybr  
Arfordir Cymru a'r Urdd:  
pecyn adnoddau ar  
gyfer profiad cerdded  
a dysgu unigryw.

Bydd eich taith gerdded heddiw yn mynd â chi ar hyd Llwybr Arfordir Cymru. Un o'r unig llwybrau troed yn y byd i ddilyn arfordir gwlad gyfan! Mae 870 milltir / 1400 km o anturiaethau gwych yn eich aros, heb sôn am fywyd gwyllt anhygoel, hanes hynod ddiddorol a chwedlau rhyfeddol.





## Edrychwch ar y map hwn i weld pa ran o lwybr yr arfordir sydd agosaf at eich cartref. Beth am gynllunio antur ar ei hyd?

### Dilynwch y Fesen! Follow the Acorn!

- Llwybr Clawdd Offa  
Offa's Dyke Path
- Cofgolofn Clawdd Offa  
Offa's Dyke monument
- Llwybr Glyndŵr  
Glyndŵr's Way
- Llwybr Arfordir Sir Benfro  
Pembrokeshire Coast Path
- Llwybr Arfordir Cymru  
Wales Coast Path
- Ffin Cymru/Lloegr  
England/Wales border
- Parciau Cenedlaethol  
National Parks
- Ardaloedd o Harddwch  
Naturiol Eithriadol  
Areas of Outstanding  
Natural Beauty

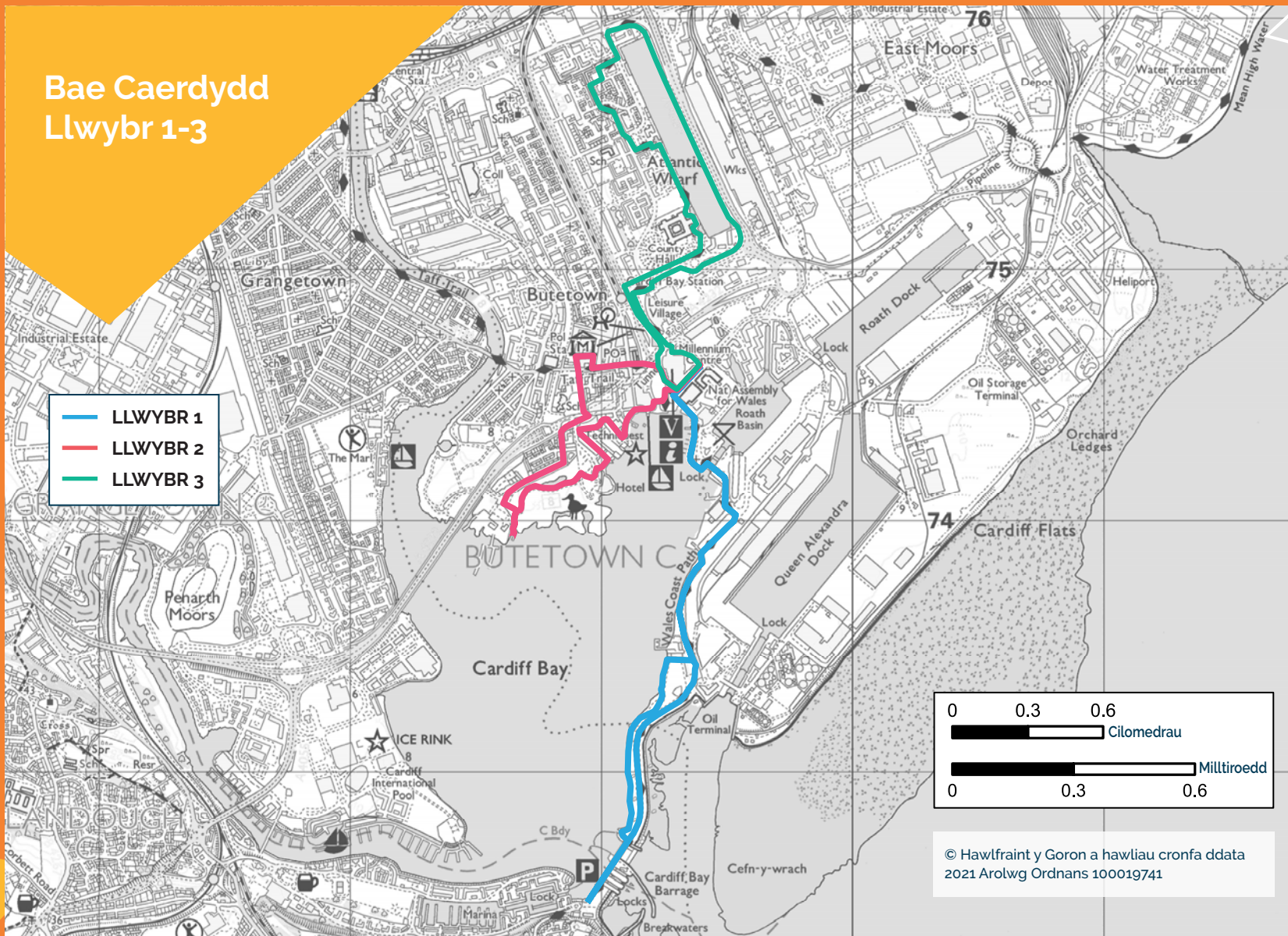


Yn cynnwys gwybodaeth Cyfoeth Naturiol Cymru © Cyfoeth Naturiol Cymru a Hawl Cronfa Ddata. Yn cynnwys data Arolwg Ordnans. Rhif Trwydded Arolwg Ordnans 100019741. Hawlfraint y Goron a Hawl Cronfa Ddata 2021. Gyda diolch i Rob Dingle, Swyddog Llwybr Cenedlaethol Llwybr Clawdd Offa.

Contains Natural Resources Wales information © Natural Resources Wales and Database Right. Contains derived Ordnance Survey data. Ordnance Survey Licence number 100019741. Crown Copyright and Database Right 2021. With thanks to Rob Dingle, Offa's Dyke Path National Trail Officer.



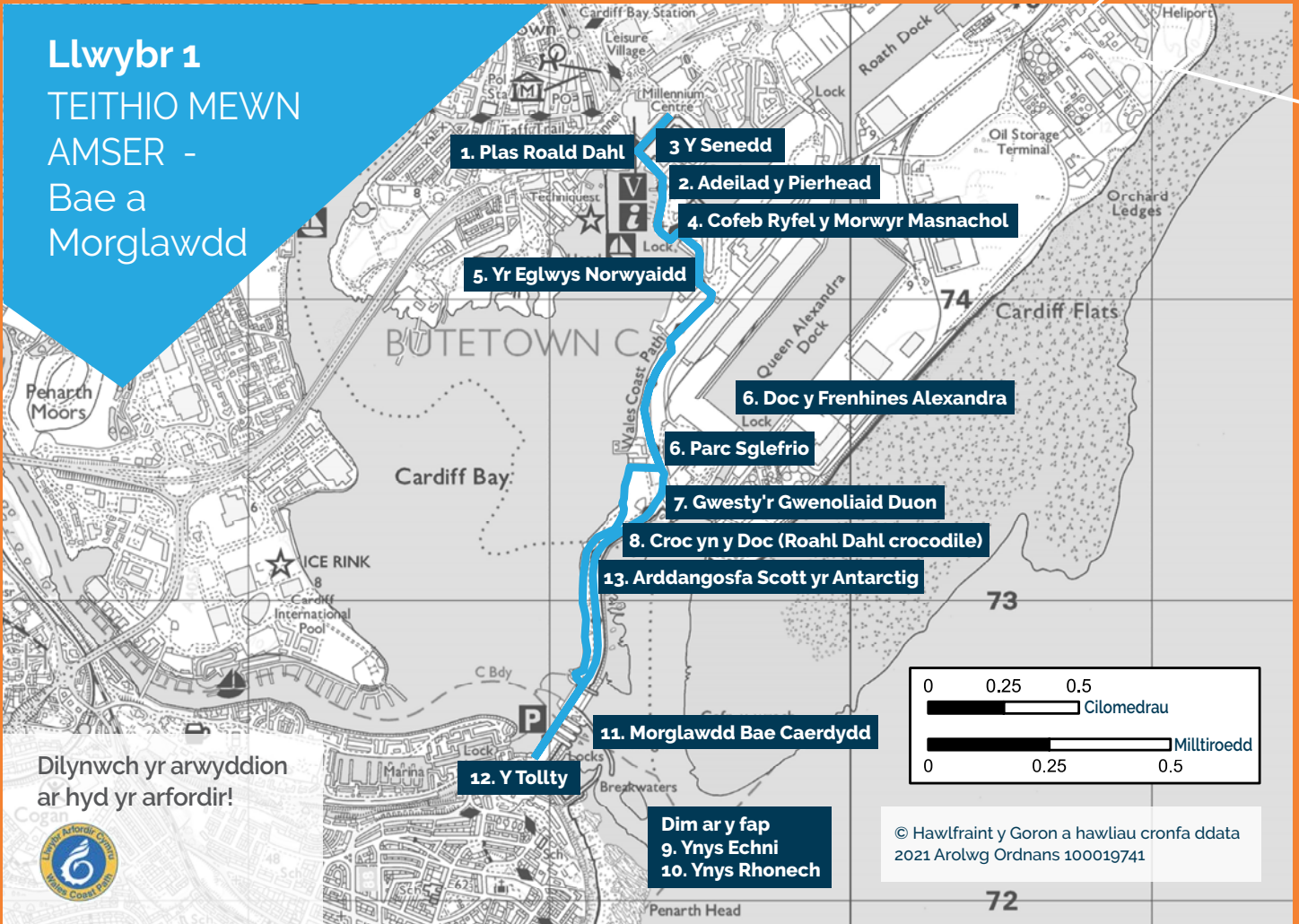
## Bae Caerdydd Llwybr 1-3





## Llwybr 1

TEITHIO MEWN  
AMSER -  
Bae a  
Morglawdd



Dilynwch yr arwyddion  
ar hyd yr arfordir!



**Pellter: 5km / 3.1 Milltir (tua)**

**Amser cerdded: 1 awr 4 munud**

**Ychwanegwch 5-20 munud ychwanegol ar gyfer pob gweithgaredd**

**Dechreuwch yn union o flaen adeilad Canolfan Mileniwm Cymru**

Ar un adeg roedd Bae Caerdydd yn borthladd llongau diwydiannol prysur, yn lle i wneud ffortiwn, taro bargeinion a man cychwyn i fordeithiau anhygoel. Trydydd Marcwis Bute oedd perchennog y dociau ar ddiwedd y 19eg ganrif ac fe ddaeth yn ddyn cyfoethocaf y byd bryd hynny.

Petaech yn gallu teithio'n ôl mewn amser i gyfnod pan oedd y bae yn ei anterth, byddech chi nawr yn sefyll yng nghanol dociau prysur, wedi'u hadeiladu i allforio glo o Gymoedd Cymru i bweru'r byd. Bryd hynny, roedd yn un o systemau dociau mwyaf y byd. Erbyn 1913, roedd 11 miliwn tunnell o lo yn cael ei allforio o'r fan hon bob blwyddyn, gan ei gwneud yn brifddinas glo'r byd a'r ffwrnais a daniodd y chwyldro diwydiannol.



## 1. CERFLUNWAITH TŴR DŴR PLAS ROALD DAHL

Ganrif yn ôl, o'ch blaen fe welech y Basn Hirgrwn a oedd yn ddoc sych. Gellid ei lenwi i ganiatáu i long neu lwyth ddod i mewn, yna ei wagio er mwyn i'r llong neu'r llwyth hwnnw orffwyso ar blatfform sych. Drwy wneud hynny gallai llongau gael eu hatgyweirio a'u cynnal a chadw, neu hyd yn oed gael eu hadeiladu yn y doc cyn symud allan i'r môr.

Yn 2002, cafodd y Basn Hirgrwn, sydd bellach yn cael ei ddefnyddio ar gyfer digwyddiadau - gan gynnwys Eisteddfod yr Urdd ambell flwyddyn - ei enwi'n Plass Roald Dahl (Plas yn Gymraeg) i anrhydeddu'r awdur plant a aned yn Llandaf, Caerdydd ar y 13eg o Fedi, 1916 i rieni o Norwy.

Ym mhen gogleddol y Plas mae'r Tŵr Dŵr sydd tua 21 metr o uchder. Pan fydd y tywydd yn caniatáu, bydd dŵr yn llifo i lawr y tŵr. Darn o gelf gan y cerflunydd William Pye yw'r tŵr hwn.

### GWEITHGAREDD

Gall hwn fod yn gwestiwn ar lafar, neu os ydych chi'n defnyddio'r pecyn gweithgareddau cysylltiedig, gellir llenwi'r atebion ynddo. Mae hefyd yn cynnwys llun o'r Basn Hirgrwn yn ei anterth.

C. Dychmygwch hedfan uwchben y Tŵr Dŵr. Siâp pa briflythyren fydddech chi'n weld petaech yn edrych i lawr arno o'r awyr?

**A: 'D'**

**Adeiladwyd y tŵr ar safle un o ddau bwll suddedig siâp D a oedd yn llenwi a gwagio dŵr i mewn ac allan o'r doc sych.**





## 2. ADEILAD Y PIERHEAD

Mae'r adeilad brics coch hardd hwn yn un o'r ychydig adeiladau gwreiddiol sydd ar ôl yn Nociâu Caerdydd. Fe'i hadeiladwyd ym 1897 fel pencadlys Cwmni Doc Bute a oedd yn rhedeg y dociau. Mae'r briciau lliw oren wedi'u gwneud o derracota (yn debyg i'r hyn a ddefnyddir i wneud potiau blodau) a gâi eu cynhyrchu bryd hynny ger Rhiwabon yng ngogledd Cymru. Yn 1897, ailenwyd Cwmni Doc Bute yn Gwmni Rheilffordd Caerdydd, a cherfiwyd arwyddair Cymraeg y cwmni "wrth ddŵr a thân" y tu allan i'r adeilad.

Glo - llawer ohono wedi'i allforio o'r dociau hyn - oedd y tanwydd a ddefnyddid i gynnau'r tân. Wedi'i gyfuno â dŵr mae'n cynhyrchu stêm, i bweru trenau a llongau mawr y byd y dyddiau hynny.

Yn aml, mae pobl leol yn cyfeirio at y cloc ar Adeilad y Pierhead fel 'Babi Big Ben' neu 'Big Ben Cymru' gan ei gymharu â chloc mawr Tŷ'r Cyffredin yn Llundain.

Heddiw, mae'r adeilad yn cael ei ddefnyddio gan Lywodraeth Cymru i ddarparu gwybodaeth a cynnal arddangosfeydd.

### GWEITHGAREDD

Gellir gwneud hyn fel gweithgaredd ar lafar yn y fan a'r lle, neu ddefnyddio'r pecyn gweithgareddau. Ystyriwch faint y grŵp a'u rhannu'n dimau i fynd i chwilio os oes raid. Y tîm cyntaf i ddarganfod y geiriau ar yr adeilad yn gywir sy'n ennill.

C: Dewch o hyd i'r geiriau "wrth ddŵr a thân" ar yr adeilad

**A: Maen nhw ar yr ochr sy'n wynebu'r Basn Hirgrwn, o dan yr arfbeisiau a'r trê.**






### 3. Y SENEDD

Y Senedd yw ein fersiwn ni o Dŷ'r Cyffredin yn Llundain. Dyma sedd Llywodraeth Cymru. Yng nghanol yr adeilad mae'r siambr ddadlau. Yma mae'r 60 aelod etholedig, a elwir yn Aelodau'r Senedd, yn ymgynnull yn rheolaidd i gynrychioli barn pob rhanbarth Cymreig a thrin a thrafod materion pwysig, er mwyn gneud penderfyniadau ar sut y dylid llywodraethu ein cenedl.

Mae'n eiddo i bawb yng Nghymru ac o'r herwydd mae'n agored i chi ymweld â hi. Fe'i cynlluniwyd i fod yn gynaliadwy ac mae wedi'i adeiladu o ddeunyddiau traddodiadol Cymreig megis llechi a derw Cymreig. Mae'r adeilad yn cael ei wresogi gan ddefnyddio gwres wedi'i dynnu o'r ddaear - o waelod yr hen ddoc sydd oddi tano i fod yn fanwl gywir!

#### GWEITHGAREDD

Chwiliwch am logo Llwybr Arfordir Cymru. Gwnewch y gweithgaredd hwn ar y rhan nesaf o lwybr yr arfordir, ychydig ar ôl y Senedd wrth i chi ddod i gyrion y Bae. Wrth i chi ymuno â Llwybr Arfordir Cymru gofynnwch i'r plant edrych ar y llawr a dod o hyd i logo Llwybr Arfordir Cymru wedi'i ymgorffori yn y palmant.

Mae'n edrych fel hyn: 

Os dewch chi o hyd i un, beth am dynnu hunlun troed gydag e?

#### GWEITHGAREDD

C: Beth ydych chi'n feddwl mae'r logo'n ei gynrychioli?

**A: Mae'r tîm sy'n gofalu am Lwybr Arfordir Cymru yn galw'r logo hwn yn 'Gragen y Ddraig'. Mae rhan y gynffon yn cynrychioli'r ddraig ar faner Cymru ac mae'r gragen ar y pen yr un fath â'r rhai a welwch ar draethau arfordir Cymru.**

#### GWEITHGAREDD

Gofynnwch i'r plant ddylunio logo amgen ar gyfer Llwybr Arfordir Cymru gan ddefnyddio eu pecyn gweithgareddau. Mae angen iddo gynrychioli:

- Llwybr sy'n ymestyn ar hyd arfordir Cymru
- Llwybr troed
- Natur
- Ymlacio yn yr awyr agored
- Llwybr ar ymyl y tir, ger y môr
- Cymru



## 4. COFEB RYFEL Y MORWYR MASNACHOL

Cofeb sy'n anrhydeddu morwyr masnachol a gollodd eu bywydau yn ystod yr Ail Ryfel Byd yw'r pen anferth hwn sy'n gorwedd ar ei ochr. Roedd llawer o'r morwyr a ymgartrefodd yn Tiger Bay yn gweithio i'r Llynges Fasnachol, yn dosbarthu nwyddau ledled y byd yn ystod yr Ail Ryfel Byd. Hwylodd rhai ohonyn nhw allan o ddociau Caerdydd ond ni ddaethant fyth adref gan fod eu llongau wedi eu cipio neu wedi eu taro gan dordidos lluoedd y gelyn. Mae'r cerflun hwn gan Brian Fell yn deyrnged iddyn nhw a'r holl Forwyr Masnachol a fu farw yn ystod yr Ail Ryfel Byd.

### GWEITHGAREDD

Cerddwch o gwmpas y cerflun a cheisiwch ddyfalu beth ydyw, ar wahân i gerflun o wyneb.

**A: Mae'n rhan o gorff llong**



## 5. YR EGLWYS NORWYAIDD

Ar un adeg roedd yr eglwys bren hyfryd hon yn agos at ble mae Canolfan Mileniwm Cymru bellach yn sefyll, ond fe'i symudwyd i'r fan lle rydych chi'n ei gweld nawr pan ailddatblygwyd Bae Caerdydd. Ymwelai llawer o forwyr o Norwy â phorthladd Caerdydd, gan ddod â nwyddau i mewn ac allan o'r porthladd ac ymgartrefodd llawer yma. Felly, fe adeiladwyd yr eglwys hon fel tirnod a man cyfarfod ar gyfer morwyr o Norwy a'u teuluoedd. Roedd Harald Dahl, tad yr awdur enwog Roald Dahl, yn un o'r morwyr hyn o Norwy a ymgartrefodd yma am gyfnod. Dyna sut y daeth Roald Dahl i gael ei fedyddio yn yr eglwys hon pan oedd yn faban.

Nid eglwys mohoni heddiw ond canolfan gelf a chaffi.





## 6. PARC SGLEFRIO BAE CAERDYDD A DOC Y FRENHINES ALEXANDRA

Rydyn ni ar fin mynd heibio Parc Sglefrio Bae Caerdydd. I'r chwith gallwch weld Doc y Frenhines Alexandra a'r tu hwnt, er yn anodd i'w weld, mae Doc y Rhath.

Pan oedd glo yn rhoi pŵer i'r byd yng nghanol y 19eg ganrif, roedd perchnogion mwyngloddiau Cymoedd Cymru yn cystadlu yn erbyn ei gilydd i weld pwy allai adeiladu'r dociau helaethaf, gorau a mwyaf effeithiol. Yn eu rhwystredigaeth am na allent allforio digon o'u glo trwy ddociau Caerdydd, adeiladodd y perchnogion cystadleuol hyn ddociau newydd ym Mhenarth gerllaw ym 1865 ac yn y Barri ym 1889. Sbardunodd hyn berchnogion Dociau Caerdydd i ddatblygu ac ehangu. Agorodd Doc y Rhath ym 1887 a Doc y Frenhines Alexandra ugain mlynedd yn ddiweddarach.

O Ddoc y Rhath y gadawodd criw Capten Scott ar eu halldaith i Antarctica, gan adael porthladd Caerdydd ar Fehefin 15, 1910. Ymgasglodd torf enfawr ar y doc ac ar Bentir Penarth gerllaw i weld llong yr alldaith, y Terra Nova, yn cael ei thynnu allan o Ddoc y Rhath gydag arfbais Caerdydd a baner y Ddraig Goch yn hedfan ar y mast. Dechreuodd Capten Scott ei fordaith dyngedfennol oddi yma gan fod Caerdydd yn allweddol i'r alldaith ac yn cyfrannu mwy o gyllid nag unrhyw ddinas arall yn y DU.

Roedd Capten Scott a'i dîm yn rasio i fod y cyntaf i gyrraedd Pegwn y De. Roedd hyn yn cynnwys mordaith beryglus i ran fwyaf deheuol y byd ac yna croesi 1,500 cilomedr o rew, eira a rhewlifoedd, er mwyn sicrhau mai tîm o Brydain fyddai'r cyntaf i Begwn y De. Fe gyrhaeddodd Capten Scott a'i griw o bump Begwn y De ar 17 Ionawr 1912 ond daethant o hyd i faner Norwyaidd wedi ei chodi yno eisoes, gan ddangos bod yr anturwyr Norwyaidd, Roald Amundsen a'i dîm wedi eu curo. Dychwelodd tîm Amundsen adref yn ddiogel ond bu farw Capten Scott a'i dîm i gyd wrth iddynt geisio cyrraedd yn ôl i'w gwersyll cyntaf.

Wrth ichi agosáu at y morglawdd fe welwch arddangosfa gyda llawer mwy o wybodaeth am Capten Scott ac antur anhygoel ei griw. (Mae'n werth ymweld â hi ar eich ffordd yn ôl.)



## 7. GWESTY'R GWENOLIAID DUON

Welwch chi'r cerflun siâp V?

### GWEITHGAREDD

C: Beth ydych chi'n feddwl yw e?

**A: Tŵr gwenoliaid duon**

Daw ymwelwyr o bedwar ban y byd i weld Bae Caerdydd ond mae'n debyg bod y gwesteion yn y gwesty penodol hwn ymhlith y rhai lleiaf. Tŵr gwenoliaid duon ydyw. Fe'i hadeiladwyd gan yr RSPB (Cymdeithas Frenhinol Amddiffyn Adar) i ddarparu 90 o safleoedd nythu ar gyfer yr adar bach hyn sy'n ymfudo'n flynyddol 6,000 milltir o Affrica i Brydain ar ddechrau mis Mai. Maent yn aros yma am dri mis er mwyn paru a dodwy wyau ac er mwyn i'r cywion ddeor a chael eu paratoi ar gyfer y daith hir trwy Ffrainc a Sbaen yn ôl i Affrica.

Mae nifer y gwenoliaid duon sy'n dychwelyd i Brydain bob blwyddyn yn gostwng oherwydd bod nifer y safleoedd nythu yn gostwng. Mae'r adar hyn yn hoffi nythu dan fargod hen dai ac eglwysi ond gan fod adeiladau'n cael eu hadnewyddu neu ddymchwel, neu'n cael eu hail-doi, mae'r gwenoliaid duon yn colli manau nythu gwerthfawr.

Os yw'r niferoedd yn parhau i ostwng ar y gyfradd gyfredol, efallai na fyddant yn parhau fel adar magu yng Nghymru o fewn yr ugain mlynedd nesaf, felly mae gwirfoddolwyr yn monitro nifer y gwenoliaid duon sy'n dychwelyd ac yn ceisio cyfrif faint o gywion sy'n deor bob blwyddyn.

### GWEITHGAREDD

Dyma bosau mathemateg. Darperir lle i wneud symiau yn y pecyn gweithgareddau.

C: Mae 90 blwch yn y tŵr. Mae gwenoliaid duon yn dodwy nythaid o 2-3 wy gwyn ym mis Mai-Mehefin. Os yw pob pâr yn dodwy 3 wy ym mhob blwch, faint o wyau sy'n cael eu dodwy yn y tŵr?

**A:  $90 \times 3 = 270$**

C: Pe bai 60% o'r cywion o'r wyau hyn yn goroesi ac yn cychwyn ar y daith hir yn ôl i Ogledd Affrica o Fae Caerdydd, faint fyddai hynny?

**A: 60% of 270 = 162**



## 8. PARC CHWARAE'R MORLADRON A'R CROC YN Y DOC

Bydd y cerflun crocodeil rhyfeddol hwn yn adnabyddus i'r rhai ohonoch sydd wedi darllen 'The Enormous Crocodile' neu 'Y Crocodeil Anferthol' gan Roald Dahl. Dyma ffordd arall y mae Bae Caerdydd wedi anrhydeddu'r awdur plant poblogaidd. Ond tybed a oeddech chi'n gwybod bod Roald Dahl hefyd yn ysbïwr, yn beilot rhyfel, yn hanesydd siocled ac yn ddyfeisiwr meddygol?

ACTIVITY: Pwy all enwi llyfr gan Roald Dahl (heblaw am The Enormous Crocodile neu Y Crocodeil Anferthol)? / Pwy all enwi 3 llyfr gan Roald Dahl? / Pa un yw eich hoff lyfr gan Roald Dahl? Mae mwy o weithgareddau yn y pecyn.

GALL YR ATEBION GYNNWYS: James and the Giant Peach, The BFG, The Twits, The Witches, Matilda, Charlie and the Chocolate Factory, Fantastic Mr Fox, Danny the Champion of the World, Esio Trott, The Enormous Crocodile, The Magic Finger, George's Marvellous Medicine, Revolting Rhymes, The Minpins – neu wrth gwrs y fersiynau Cymraeg.

## 9. YNYS ECHNI

Wrth ichi agosáu at y morglawdd, os edrychwch allan i'r môr fe welwch ynys fechan. Dyma Ynys Echni (Flat Holm yn Saesneg), ynys fechan gyda stori FAWR! Mae seintiau Celtaidd cynnar, mynachod, Eingl-Sacsoniaid, Llychlynwyr, môr-ladron, mwynwyr arian a smyglwyr oll wedi gadael eu hôl ar yr ynys hon sy'n llawn bywyd gwyllt, bum milltir oddi ar arfordir Caerdydd. Codwyd caer arni yn oes Victoria ac yn ystod yr Ail Ryfel Byd ond mae hi'n fwy enwog am dderbyn y signal radio cyntaf un.

Ar 13 Mai 13, 1897 trosglwyddodd Guglielmo Marconi y signalau di-wifr cyntaf erioed dros ddŵr o'r pentir a elwir Trwyn Larnog sydd i'r gorllewin o Benarth, yr holl ffordd i fast ar Ynys Echni, rhyw dair milltir i ffwrdd ar draws y tonnau. "Are you ready?" oedd y neges gyntaf hon a drosglwyddwyd â'r patrwm dot a dash Côd Morse ... ac mi roedden nhw'n barod!

### GWEITHGAREDD

Yn gynwysedig yn y pecyn gweithgaredd mae Côd Morse sy'n dangos y patrwm dot a dash ar gyfer pob llythyren o'r wyddor. Defnyddiwch ef i ddarganfod sut y cyfathrebodd Marconi "Are you ready?" ar draws y dŵr o Drwyn Larnog i Ynys Echni a gofynnwch i'r plant ddatrys hyn drwy ddefnyddio'r pecyn.

ATEB:

... ..  
A R E            Y O U            R E A D Y



**A** Dot dash

**R** Dot dash dot

**E** Dot

**Y** Dash Dot Dash Dash

**O** Dash Dash Dash

**U** Dot Dot Dash

**R** Dot Dash Dot

**E** Dot

**A** Dot Dash

**D** Dash Dot Dot

**Y** Dash Dot Dash Dash

## 10. YNYS RHONECH

Y tu hwnt i Ynys Echni, os yw'r tywydd yn caniatáu, fe welwch Ynys Rhonech. Cafodd yr enw Steep Holm yn Saesneg am fod ganddi glogwyni calchfaen carbonifferaidd serth, sy'n codi dros 60 metr uwch lefel y môr. Daw'r enw Cymraeg o'r enw Eingl-Sacsoneg amdani, sef Ronech. Ceir olion fod pobl wedi byw ar yr ynys mor bell yn ôl ag Oes y Cerrig. Bu hefyd yn gysgod i Lychlynwyr, yn gartref i Gildas Sant ac i 1150 o fynachod a sefydlodd briordy yno. Heddiw mae'n hafan i fywyd gwyllt, yn warchodfa natur ac yn noddfa i adar yn ogystal â bod yn Safle o Ddiddordeb Gwyddonol Arbennig dynodedig oherwydd y planhigion a'r blodau prin.

### GWEITHGAREDD

Mae'r pecyn gweithgaredd yn cynnwys ychydig mwy o wybodaeth am Gildas Sant a cheir llun ohono i'w gwblhau.

## 11. MORGLAWDD BAE CAERDYDD

Rydyn ni nawr ar Forglawdd Bae Caerdydd. Fe'i hadeiladwyd yn y 1990au ac mae wedi ennill nifer o wobrau am y dyluniad a'r adeiladwaith. Mae'n cadw dŵr afon Taf ac afon Trelái rhag llofn rhydd i Fôr Hafren, gan ddal y dŵr yn y Bae i greu'r llyn dŵr croyw 2 km sgwâr ym Mae Caerdydd. I wneud hyn mae'n defnyddio'r llifddorau enfawr y gallwch eu gweld o'ch blaen. Mae'r rhain yn caniatáu i ddŵr yr afon lifo i mewn ac allan o ddŵr hallt Môr Hafren er mwyn cynnal lefel gyson o ddŵr yn y Bae. Mae'r morglawdd yn cynnwys bwlch pysgod hefyd er mwyn gadael i eogiaid gyrraedd safleoedd bridio yn afon Taf o ddŵr Môr Hafren, a thri chlo i gychod ddod i mewn ac allan o'r Bae.



## 12. Y TOLLTY

Mae'r Tollty ar safle hen dafarn smyglo enwog The Penarth Head. Yn y 1700au roedd yn gartref i'r smyglwr a'r môr-leidr enwog o Benarth, Edward Edwards. Byddai'n cuddio brandi rhag dynion treth y brenin yn y selerydd o dan y dafarn. Ym 1865, talodd dynion y brenin y pwyth yn ôl trwy ddymchwel ei ffau ac adeiladu tollty treth, lle gwiriwyd papurau'r nwyddau a oedd yn dod i mewn ac allan o'r porthladd a chodi trethi.

Heddiw, bar a bwyty poblogaidd yw'r Tollty.

## 13. ARDDANGOSFA SCOTT YR ANTARCTIG

Gweler rhif 6 y pecyn hwn am wybodaeth ychwanegol am Scott yr Antartig.

Panel arddangos am ddim yw hwn. Caniatewch 5-10 munud i edrych a darllen. Gellir ymgymryd â'r gweithgaredd hwn naill ai ar lafar ac mewn timau, neu trwy gyfeirio at y pecyn gweithgareddau ar gyfer gweithgaredd unigol.

### GWEITHGAREDD

### CWIS CYFLYM

C: Beth oedd enw llong Capten Scott a hwyliodd o Fae Caerdydd?

**A: Y Terra Nova**

C: O ba ddoc y cychwynnodd criw Capten Scott ar y Terra Nova ar Fehefin 15, 1910?

**A: Doc y Rhath**

C: Pa ddwy faner oedd yn hedfan ar fast y Terra Nova y diwrnod hwnnw?

**A: Arfbais Caerdydd a Draig Goch Cymru**

C: Pa un o'r ddau begwn yr oedd y criw yn ceisio'i gyrraedd, Pegwn y Gogledd neu Begwn y De?

**A: Pegwn y De / Antarctica**

C: Tîm o ba wlad a gurodd Scott a'i griw i Begwn y De? Dewiswch:

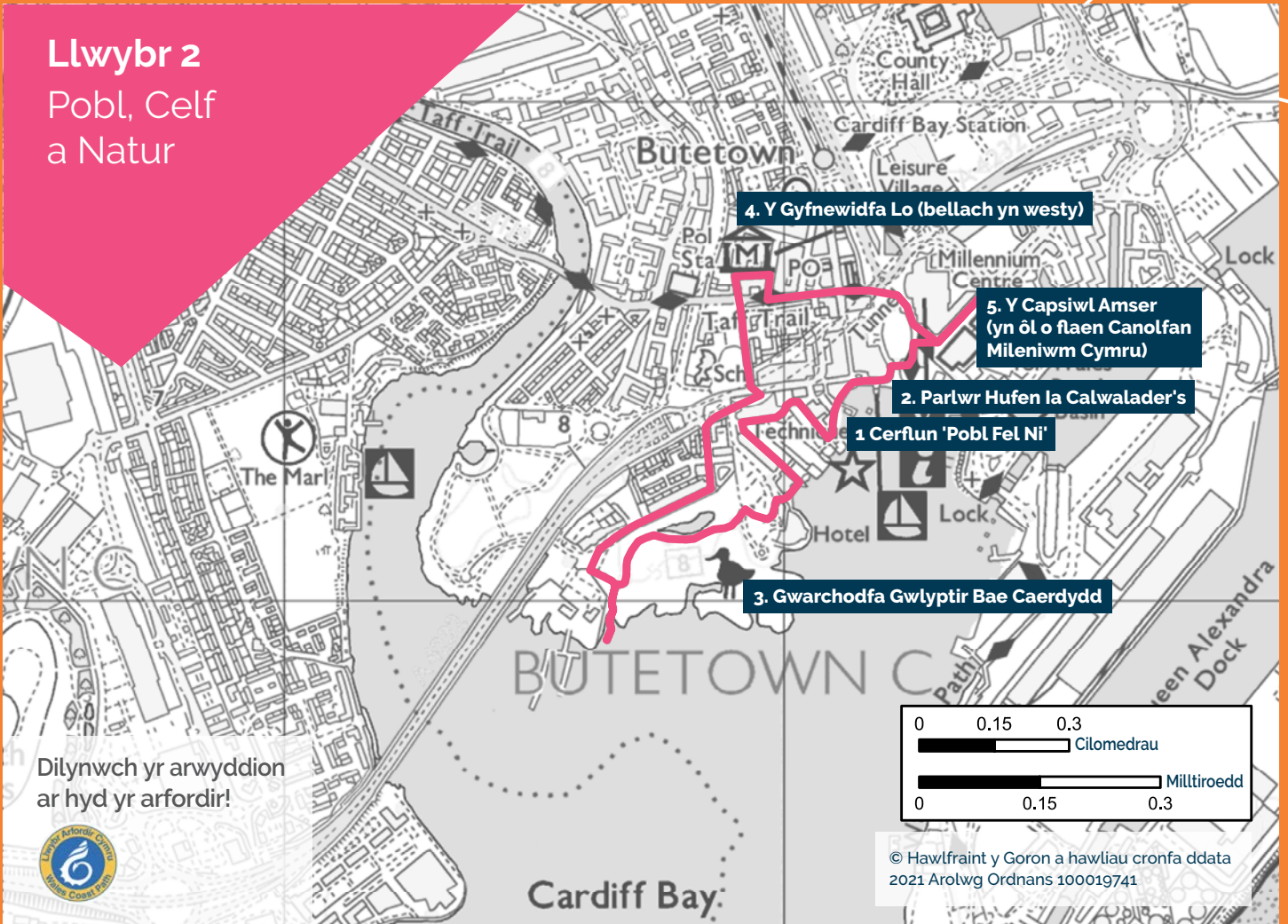
A. Sweden B. Y Ffindir C. Gwlad yr Iâ D. Norwy

**A: Norwy – tîm dan arweiniad Roald Amundsen**

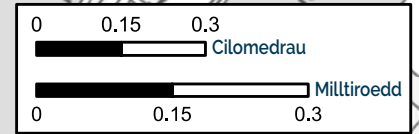
GWEITHGAREDD CLO YCHWANEGOL: Ar ddiwedd y daith, heriwch y grŵp i gofio, yn y drefn gywir, yr hyn maen nhw wedi'i weld. Gellir rhoi marciau allan o 5 i bob elfen hyd yn oed, i ddarganfod pa rannau oedd wedi mynd â'u sylw.



**Llwybr 2**  
Pobl, Celf  
a Natur



Dilynwch yr arwyddion ar hyd yr arfordir!



© Hawlfraint y Goron a hawliau cronfa ddata  
2021 Arolwg Ordians 100019741

**Pellter: 2.9km / 1.8 Milltir (tua)**

**Amser cerdded: 35 munud**

**Ychwanegwch 5-20 munud ychwanegol ar gyfer pob gweithgaredd**

Ar un adeg roedd Bae Caerdydd yn borthladd llongau diwydiannol prysur, yn lle i wneud ffortiwn, taro bargeinion a man cychwyn i fordeithiau anhygoel. Trydydd Marcwis Bute oedd perchennog y dociau ar ddiwedd y 19eg ganrif ac fe ddaeth yn ddyn cyfoethocaf y byd bryd hynny.

Pe byddech chi'n teithio 100 mlynedd yn ôl mewn amser, byddech chi nawr yn sefyll yng nghanol y dociau prysur, wedi'u hadeiladu i allforio glo o'r Cymoedd i bweru'r byd. O'u cwmpas datblygodd cymuned o forwyr, gweithwyr doc a'u teuluoedd o bedwar ban byd. Cafodd y gymuned ei henwi'n 'Tiger Bay'. Yn ddiweddarach, adeiladwyd tai yma a chafodd yr enw Butetown, neu Trebiwt yn Gymraeg. Ar y daith hon, byddwn yn darganfod sut mae dyn, peiriant a bywyd gwyllt wedi dod i fyw a rhyngweithio gyda'i gilydd ar gyron y dyfroedd hyn a sut y gwnaeth yr 'aur du' (glo) danio'r cyfan!



## 1. CERFLUN 'POBL FEL NI' - JOHN CLINCH

Mae'r cerflun hwn wedi ei osod yn un o ardaloedd prysuraf Bae Caerdydd, yng nghanol caffis, bwytai a bariau Cei'r Fôr-forwyn. Fe'i gelwir yn 'People Like Us' / 'Pobl Fel Ni'. Roedd y cerflunydd, John Clinch, eisiau creu rhywbeth a oedd yn dathlu cymysgedd ddiwylliannol ac ethnig y bobl sydd wedi byw a gweithio yn ardal dociau Caerdydd.

Yr enw ar yr ardal hon yng Nghaerdydd yw Butetown, neu Trebiwt yn Gymraeg. Cafodd ei henwi i anrhydeddu'r ail Farcwis Bute a adeiladodd ystad o dai yma ar gyfer gweithwyr y dociau yn gynnar yn y 19eg ganrif. Am amser hir, gelwid yr ardal hon yn 'Tiger Bay'. Ymsefydlodd gweithwyr doc a morwyr o bob cwr o'r byd yma a chreu cymuned amlddiwylliannol o dros 45 o wahanol genhedloedd - pob un â'u diwylliant, iaith a chrefydd wahanol a lliwgar. Fe greodd gymeriad amlddiwylliannol yr ardal sy'n dal i fod yn rhan o fywyd Bae Caerdydd heddiw. Bu'r gymysgedd ddiwylliannol fywiog hon yn feithrinfa i artistiaid a pherfformwyr enwog, gan gynnwys y gantores y Fonesig Shirley Bassey a faged yn Tiger Bay.

## 2. BARDDONIAETH GER PARLWR HUFEN IÂ CADWALADER'S

Ar y llawr fe welwch gerdd wedi'i hysgythru mewn dur. John Masefield yw'r bardd ac mae'n olrhain cwrs tair llong wahanol a'u cargo amrywiol yn ystod eu hoes.

### GWEITHGAREDD

Mae 22 o gerfluniau dur wedi'u hysbrydoli gan y gerdd hon yn frith o amgylch yr adeiladau cyfagos. Faint allwch chi eu canfod yn yr amser y mae'n ei gymryd i chi fwyta hufen iâ? (tua 5 munud)

GWELER Y PECYN GWEITHGAREDD am weithgaredd ychwanegol (neilltuwch 10 munud) sy'n cynnwys nodi hoff linell neu ddwy o'r gerdd ac egluro pam. Wedi hynny mae lle i ysgrifennu cerdd fer am daith.



### 3. GWARCHODFA GWLYPTIR BAE CAERDYDD

Pan adeiladwyd y morglawdd, trawsnewidiwyd arfordir Bae Caerdydd o fod yn arfordir morol i fod yn llyn dŵr croyw ac o ganlyniad daeth newid sylweddol i gynefin bywyd gwylt yr ardal. Mae'r warchodfa gwlyptir hon yn ymgais i wneud iawn am hynny, gan ofalu am y gymysgedd newydd o fywyd gwylt y mae llyn dŵr croyw Bae Caerdydd wedi'i ddenu.

Gwlyptir (neu gors) yw'r enw a roddir ar gynefin rhwng dŵr a thir. Mae'n lle pwysig i fyw a bwydo i lawer o adar, pysgod, anifeiliaid a rhywogaethau o blanhigion. Mae'r gwelyau cyrs yma'n gartref i nifer o rywogaethau o adar gan gynnwys bras y cyrs, telor y cyrs a thelor yr hesg sy'n gwneud nythod ynghanol y cyrs. Mae rhywogaethau o adar eraill yn treulio llawer o amser yn y warchodfa hefyd oherwydd y pysgod sydd ar gael i'w bwyta yno, felly cadwch lygad agored am grëyr glas a glas y dorlan, yn ogystal ag ambell gudyll coch. Mae'r gwelyau cyrs hyn hefyd yn bwysig i bysgod, pryfed megis gweision y neidr a sgimwyr cynffon ddu, anifeiliaid di-asgwrn-cefn ac amffibiaid. Mae'n lle llawn bywyd gwylt trwy gydol y flwyddyn ond mae'r mathau o adar yn dibynnu ar y tymor, gyda rhai adar megis corhwyaid a chlochdar y cerrig yn mudo yma yn yr hydref a'r gaeaf.

#### GWEITHGAREDD

Pa adar, anifeiliaid a phryfed allwch chi ddod o hyd iddynt, gan ddod i'w hadnabod a arganfod mwy amdanynt drwy ddefnyddio'r byrddau dehongli o amgylch Gwarchodfa'r Gwlyptiroedd? Gellir gwneud hyn ar lafar neu trwy nodi'r bywyd gwylt a welir yn adran hon yn y pecyn gweithgaredd.

### 4. Y GYFNEWIDFA LO

Ar eich ffordd yn ôl i Ganolfan yr Urdd, ewch am dro byr i Sgwâr Mount Stuart i gael cip ar yr hen Gyfnewidfa Lo, sydd bellach yn westy. Wedi'i adeiladu ym 1888, roedd yn ganolfan masnach glo byd-eang, lle pennwyd pris glo ar gyfer marchnadoedd y byd. Roedd perchnogion glofeydd, llongau a'u hasiantau yn cyfarfod yn ddyddiol ar lawr y neuadd fasnachu i daro bargeinion a gwneud cytundebau a'u selio trwy ysgwyd llaw. Yma, yn y Gyfnewidfa Lo y llofnodwyd y sic £1,000,000 gyntaf erioed, a hynny ym 1904.





## 5. Y CAPSIWL AMSER

A chithau bellach yn ôl o flaen Canolfan Mileniwm Cymru, edrychwch i lawr ar eich traed o dan y ffenestri sydd ar ffurf llythrennau enfawr geiriau Gwyneth Lewis: 'In these stones horizons sing / Creu gwir fel gwydr o ffwrnais Awen'. Rydych chi'n sefyll mewn man hudolus, o ran teithio mewn amser. O dan y palmant mae capsiwl amser a gladdwyd yn 2004, ychydig cyn i Ganolfan Mileniwm Cymru agor. Mae'n cynnwys pethau o'r cyfnod hwnnw yr oedd plant eisiau eu cynnwys i ddangos i blant y dyfodol sut beth oedd bywyd ar ddechrau'r 21ain ganrif yng Nghymru. Blwch aerdynn yw capsiwl amser, wedi'i lenwi â phethau bach a fydd yn dangos i bobl y dyfodol sut oedd bywyd ar adeg claddu'r capsiwl.

### GWEITHGAREDD

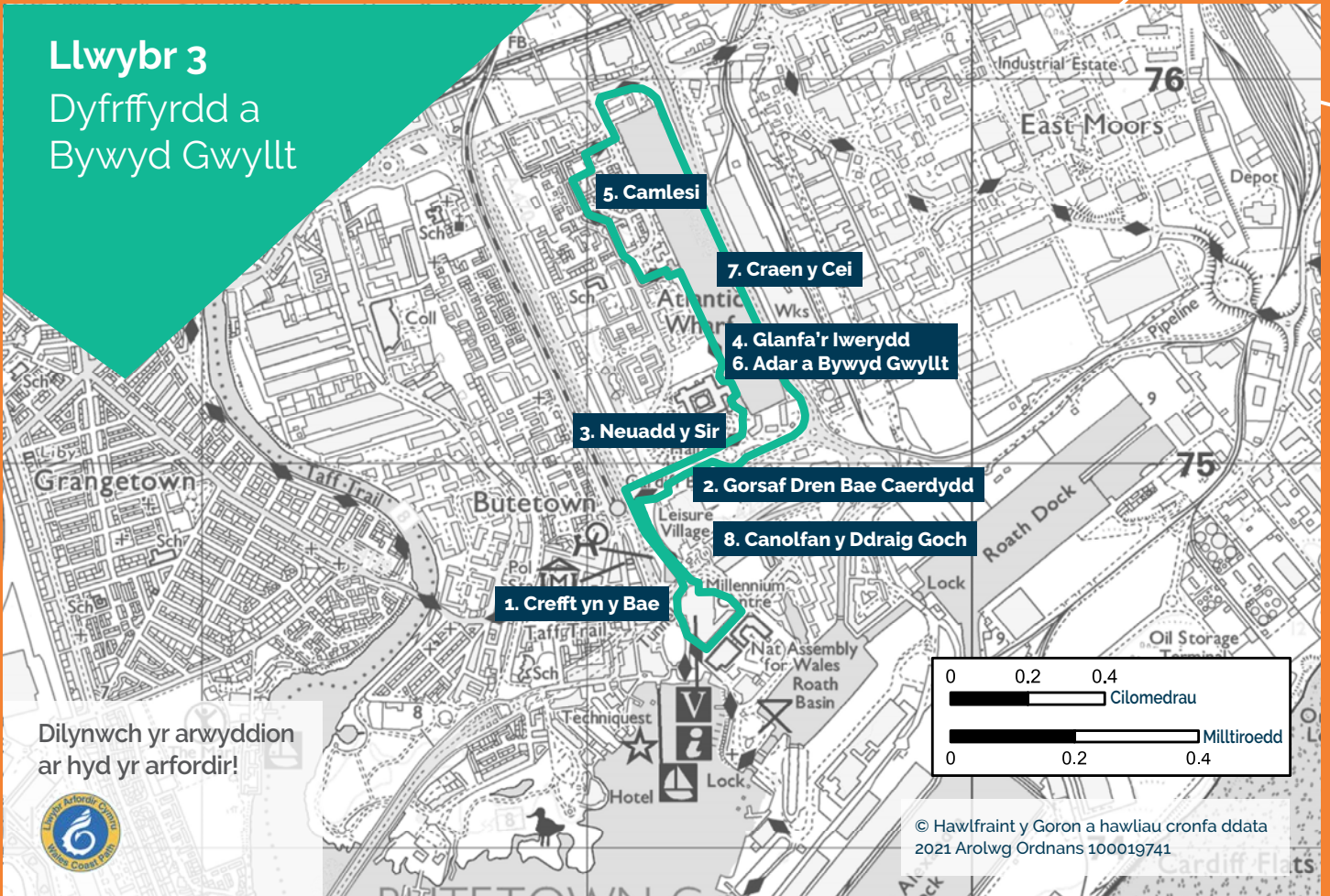
Pa 5 eitem fyddech chi'n eu rhoi mewn capsiwl amser er mwyn i blant, ymhen 100 mlynedd, gael blas o'ch bywyd chi heddiw? Cofiwch fod angen i'r pethau fod yn weddol fach er mwyn gallu ffitio i mewn i ryw beth sydd o'r un maint â jar mawr neu flwch brechdanau. Gellir gwneud y gweithgaredd hwn ar lafar neu trwy ddefnyddio'r pecyn gweithgareddau.

GWEITHGAREDD CLO YCHWANEGOL: Ar ddiwedd y daith, heriwch y grŵp i gofio'r hyn maen nhw wedi'i weld yn y drefn gywir ac ymateb ar lafar. Gallant roi marciau allan o 5 i bob elfen ar y daith hyd yn oed, er mwyn darganfod pa rannau oedd orau ganddynt.





## Llwybr 3 Dyfrffyrdd a Bywyd Gwylt



Dilynwch yr arwyddion  
ar hyd yr arfordir!



**Pellter: 4km / 2.4 Milltir (tua)**

**Amser cerdded: 48 munud**

**Ychwanegwch 5-20 munud ychwanegol ar gyfer pob gweithgaredd**

Wrth sefyll ger Canolfan Mileniwm Cymru heddiw, gall fod yn anodd dychmygu fod Bae Caerdydd yn borthladd llongau diwydiannol prysur, yn lle i wneud ffortiwn, taro bargeinion a man cychwyn i fordeithiau anhygoel. Yn ei anterth, roedd porthladd Caerdydd yn un o'r systemau dociau mwyaf yn y byd ond ar ôl yr Ail Ryfel Byd, dirywiodd ei bwysigrwydd. Erbyn y 1970au, roedd y rhan fwyaf o'r ardal hon yn ddi-ddedfnydd ac wedi mynd yn weddol ddiffaith. Yn y 1990au crëwyd cynllun i drawsnewid hen ardal y dociau i'r Bae Caerdydd a welwch heddiw: lle llawn diwylliant, adloniant, busnes, cartref ein llywodraeth a bywyd gwylt, yn ogystal â lle i bobl fwynhau byw yn agos at y dŵr.



## 1. CREFFT YN Y BAE

Dyma ni'n cychwyn ein taith gerdded y tu allan i Ganolfan Mileniwm Cymru, canolfan celfyddydau perfformio rhyngwladol Cymru. O'r fan hon, dilynwch Llywbr Arfordir Cymru o amgylch ochr Canolfan y Ddraig Goch, gan gadw'r ganolfan ar y dde i chi. Os edrychwch i'r chwith, fe welwch adeilad hir o bren, gwydr a metel. Hwn yw Crefft yn y Bae, cartref Urdd Gwneuthurwyr Cymru - grŵp o grefftwyr gorau ein cenedl. Yma gallwch weld arddangosfeydd o bethau hardd sydd wedi'u gwneud â llaw o fetel, pren, papur, lledr plastig a defnydd. Gelwir yr adeilad yn Sied D. Mae'n un o'r adeiladau haearn bwrw olaf sy'n weddill o ddociau gwreiddiol Caerdydd. Fe'i defnyddid fel warws ac ar un adeg roedd yn sefyll mewn man arall yn y dociau. Cafodd ei ddatgymalu yn y 1990au a'i ailgodi ar y safle hwn, gan agor dan yr enw Crefft yn y Bae yn 2002.

## 2. GORSAF DREN BAE CAERDYDD

Agorwyd y rheilffordd gyntaf i Ddociau Caerdydd ym 1840 a hon oedd yr orsaf wreiddiol. Fe'i gelwid yn orsaf Doc Bute Caerdydd. Ar y dechrau, roedd adeilad yr orsaf yn swyddfeydd i Gwmni Rheilffordd Dyffryn Taf ond yn ddiweddarach datblygodd yn gartref i gonswl yr Iseldiroedd, Gwlad Belg, Portiwgal a Brasil, gyda baneri pob gwlad ar y tu allan. Dyma lle y gallai morwyr, masnachwyr a gweithwyr doc a'u teuluoedd o'r rhannau hynny o'r byd gael cymorth a lloches gan eu llywodraethau eu hunain pe byddent yn wynebu anawsterau neu'n mynd i drafferth gyda'r gyfraith yma yng Nghaerdydd. Fel y rhan fwyaf o ddociau ledled y byd, gallai hwn fod yn lle peryglus. Cyrhaeddodd morwyr masnach i Gaerdydd o bob cwr o'r byd, gan aros cyhyd ag y cymerai i lanio eu cargo ac ail-lwytho'r llongau. Byddai anghytuno yn arwain at ymladd yn aml a masnachid nwyddau yn anghyfreithlon hefyd. Bu llofruddiaethau a throseddau llai hefyd. Ni chafodd llawer o'r troseddau hyn eu datrys gan fod y drwgweithredwyr wedi hen hwylio am borthladdoedd eraill cyn i dystiolaeth gael ei chasglu. Roedd angen trin y materion yma'n ofalus ac felly roedd y conswl yn lle pwysig iawn i forwyr a masnachwyr a oedd yn ymweld â Chaerdydd o wledydd tramor. Yn y conswl, gallent hefyd gael cyngor a chefnogaeth ynghylch unrhyw anawsterau masnachu gydag awdurdodau'r Doc.

Heddiw, mae'r orsaf yn cysylltu dinas Caerdydd â Bae Caerdydd ac mae pobl sy'n byw ac yn gweithio yn y Bae yn defnyddio'r orsaf reilffordd yn ddyddiol, tra bod degau o filoedd o ymwelwyr ac eraill sy'n dod i fwynhau'r celfyddydau, diwylliant a bwytai'r ardal hefyd yn teithio arni'n flynyddol.



### 3. NEUADD Y SIR

Yr adeilad mawr, brown hwn yw pencadlys Cyngor Caerdydd. Dyma ble mae Dinas Caerdydd yn cael ei llywodraethu. Mae'r adeilad yn cynnwys Siambr y Cyngor a sawl ystafell bwyllgor lle mae aelodau'r Cyngor yn cwrdd i drafod y ffordd orau i redeg y Ddinas a gwneud penderfyniadau pwysig ar ran pawb sy'n byw ac yn gweithio yng Nghaerdydd.

### 4. GLANFA'R IWERYDD

Erbyn 1850, roedd yn rhaid i'r llongau a oedd yn defnyddio doc Gorllewin Bute, sef y doc cyntaf yma ym Mae Caerdydd, aros cyhyd ag wythnos i gael angorfa! O ganlyniad, roedd Caerdydd yn colli busnes wrth i longau ddechrau defnyddio porthladdoedd eraill. Adeiladwyd y petryal hir hwn o ddŵr, a elwid yn wreiddiol yn Ddoc Dwyrain Bute, i leddfu'r sefyllfa honno a rhoi cymorth i ehangu cyfleusterau'r Doc. Fe'i hgorwyd gan y Trydydd Marcwis Bute ym 1859 - ac yntau ond yn ddeuddeg oed ar y pryd. Byddai'n tyfu i fod y dyn cyfoethocaf yn y byd oherwydd y fasnach a ddaeth drwy'r dociau hyn.

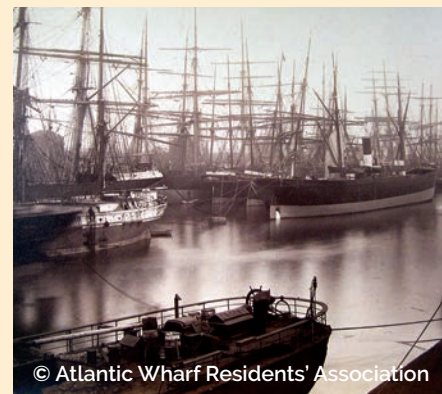
Heddiw mae'n lle tawel, braf, ond ar un adeg roedd mor orlawn o longau nes bod modd cerdded o un ochr i'r llall ar fyrddau'r llongau am eu bod mor agos at ei gilydd!

Byddai llongau'n dod i'r Doc hwn i gasglu glo o'r Cymoedd a ddygwyd i lawr ar reilffordd a ddeuai at ymyl y doc. Ar un adeg, defnyddiwyd y warysau mawr wrth ochr y doc i storio nwyddau o ardaloedd diwydiannol y cymoedd a oedd yn barod i gael eu llwytho ar gyhochod i'w hallforio, neu gargoau a ddanfoid i Gaerdydd a oedd yn aros i gael eu cludo ar y rheilffordd ar hyd a lled Prydain - o fananas i dybaco, deunyddiau adeiladu a siwgr. Heddiw, mae'r warysau bellach yn gartrefi a swyddfeydd yn ogystal â gwestai, bariau a bwytai ac erbyn hyn gelwir yr ardal hon yn Lanfa'r Iwerydd.

#### GWEITHGAREDD

Cyfeiriwch y plant at y pos mathemateg yn y pecyn gweithgareddau er mwyn iddynt ymgymryd â gwaith rheoli'r llongau wrth iddynt ddod i mewn ac allan o Lanfa'r Iwerydd.

Fel y gwelwch yn y llun isod, weithiau roedd y doc hwn mor llawn nes bod modd rhedeg ar fyrddau'r llongau o'r naill i'r llall!



© Atlantic Wharf Residents' Association



## GWEITHGAREDD

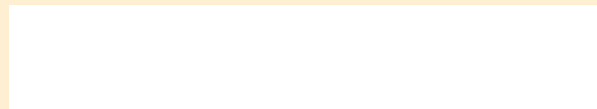
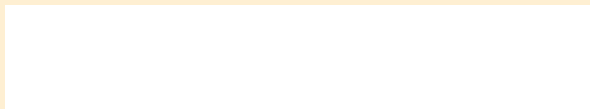
Dychmygwch mai chi yw'r docfeistr, yn gyfrifol am ba longau all ddod i mewn a ble dylen nhw angori. Defnyddiwch eich sgiliau mathemateg i benderfynu pa rai o'r llongau isod fyddai'n gwneud y defnydd gorau o'r lle sydd ar gael i angori dros nos. Cyfeiriwch at y pecyn gweithgaredd am ragor o fanylion.

Yr her yw gosod cynifer o longau â phosib yn yr ardal oedd sydd ar gael i'w hangori yn Noc Dwyrain Bute (Glanfa'r Iwerydd bellach) ar noson brysur.

ATEB:

ARDAL A	ARDAL B
A Y Valentina, sgwner – 39m hyd, 10.5m lled	B Y Mary-Anne, barcentin, 54m hyd, 15.5m lled
A Y Swift, cliper 54 m hyd, 10m lled	B Y Victoria, barcentin, 60m hyd, 18m lled
A Yr Armadillo, brig 35m hyd, 9m lled	B Yr Invincible, llong bedair mast, 67 m hyd, 19 m lled
A Yr Elizabeth, cliper 53m hyd, 10m lled	LLED CYFAN = 52.5
A Y Flying Fox, brig 30m hyd, 8m lled	
A Y Neptune, sgwner 38 m hyd, 11m lled	

Yn ogystal, gall dau o'r canlynol - naill ai Yr Hope, Y Petit neu'r Indefatigable am eu bod yn ddigon byr ac yn ddigon cul, yn 7 neu 7.5 metr o led - gael eu hangori drwyn wrth gynffon neu breni (prow) wrth starn (stern) yn ardal B ac un o'r rheiny sydd yn weddill yn angori yn ardal A.



CWESTIWN: Pa long neu longau y mae'n rhaid eu gwrthod?

**ATEB: Y Cutlass. Mae'n rhy hir i gael ei derbyn i'r ardal angori sydd ar gael ar y noson benodol hon.**



## 5. CAMLESI

Tua hanner y ffordd ar hyd y doc, trowch i'r chwith. Yma gallwch fforio rhwydwaith o gamlesi gyda phontydd yn mynd drostynt.

Camlas Sir Forgannwg oedd y system gamlesi gyntaf a gysylltodd Caerdydd â chanolfannau diwydiannol Cymoedd De Cymru. Fe'i hadeiladwyd ym 1794 i gludo haearn a glo i'w hallforio ar longau i bedwar ban byd. Cyn dyfodiad y rheilffordd a gysylltai Merthyr a'r cymoedd â Dociau Caerdydd, dyma oedd y brif ffordd i gludo nwyddau diwydiannol megis dur, glo ac ati.

Y camlesi a welwch ger Glanfa'r Iwerydd heddiw yw'r rhai sy'n weddill o system Camlas Bwydo Dociau Caerdydd. Adeiladwyd y rhain tua 1840 i gyflenwi dŵr i'r Dociau er mwyn iddynt allu gweithredu hyd yn oed pan oedd y llanw allan. Galluogodd y rhain i Ddociau Caerdydd gael ei hadnabod fel un o ddociau 24 awr cyntaf y byd ac fe fu hyn yn gyfrifol am dwf cyflym y dociau a'r masnachu a âi trwyddo.

## 6. ADAR A BYWYD GWYLLT

Heddiw, rydych chi'n fwy tebygol o weld adar ar ddyfroedd Glanfa'r Iwerydd yn hytrach na chychod. Mae clwychau mawr copog ac adar gwylt eraill yn aml yn nythu o amgylch Glanfa'r Iwerydd a'r system gamlesi gyfagos. Gwelir cwtieir ac elyrch yma'n rheolaidd hefyd, felly cadwch lygad agored amdanynt. Yn ystod yr haf efallai y gwelwch weision y neidr a mursennod hefyd.

### GWEITHGAREDD

### SYLWI AR ADAR A BYWYD GWYLLT

Bydd y tabl adnabod yn y pecyn gweithgareddau yn gymorth i nodi'r gwahanol rywogaethau o adar dŵr a phryfed a chofnodi faint o bob un a welwyd.



## 7. CRAEN Y CEI

Wrth ichi gerdded o amgylch Glanfa'r Iwerydd fe sylwch ar hen graen coch. Gelwir ef yn 'Graen y Cei'. Craen trydan ydyw a adeiladwyd ym 1933 gan Stothert & Pitt Ltd ar gyfer cwmni rheilffordd y Great Western. Fe'i ddefnyddiwyd yn wreiddiol ar gyfer gwaith atgyweirio a chynnal a chadw llongau, ond yn ddiweddarach byddai'n codi cargo cyffredinol o hyd at 15 tonnell i mewn ac allan o grombil llongau. Fe'i defnyddiwyd am y tro olaf ym mis Ionawr 1987.

### GWEITHGAREDD

Nid yw 'Craen y Cei' yn enw creadigol iawn ar y craen yma. Meddyliwch chi am un gwell gan ystyried siâp, pwrpas, lliw y craen ac unrhyw beth arall sy'n berthnasol yn eich barn chi.

Gellir gwneud hyn yn unigol neu mewn grwpiau, neu hyd yn oed gynnal pleidlais i weld pa un yw'r hoff enw.

## 8. CANOLFAN Y DDRAIG GOCH

Ar eich taith yn ôl i Ganolfan yr Urdd, gallwch gerdded trwy Ganolfan y Ddraig Goch sy'n cynnwys nifer o fwytai, sinema ac sy'n gartref i Capitol FM, gorsaf radio fasnachol Caerdydd.

### GWEITHGAREDD

### GWEITHGAREDD CLO

Ar ddiwedd y daith, heriwch y grŵp i gofio'r hyn y maen nhw wedi'i weld yn y drefn gywir. Gallant roi marciau allan o 5 i bob elfen hyd yn oed, er mwyn darganfod pa rannau oedd orau ganddynt.



Llwybr Arfordir Cymru  
Wales Coast Path

@walescoastpath  
llwybrarfordircymru.gov.uk

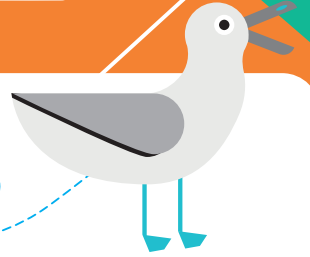
# PECYN GWEITHGAREDDAU I BLANT



Mae yna lawer i'w weld, ei wneud, ei greu a'i ddysgu wrth i chi archwilio Llwybr Arfordir Cymru. Mae'r pecyn hwn wedi'i lenwi ag awgrymiadau a gweithgareddau i'ch helpu chi i fwynhau'ch antur.







## 1. PLAS ROALD DAHL A'R CERFLUN TŴR DŴR

C. Dychmygwch hedfan uwchben y Tŵr Dŵr. Siâp pa briflythyren fydddech chi'n weld petaech yn edrych i lawr arno o'r awyr?

A:

Dyma lun o'r Basn Hirgrwn yn ei anterth





## 2. ADEILAD Y PIERHEAD



C. Chwiliwch am y geiriau 'Wrth ddŵr a thân' ar yr adeilad hwn.  
Ble maen nhw?

A:

## 3. Y SENEDD

Ar ôl i chi fynd heibio Adeilad y Senedd, wrth ddod i gyrion y Bae ac ymuno â Llwybr Arfordir Cymru, edrychwch ar y llawr a chwiliwch am logo Llwybr Arfordir Cymru yn y palmant.

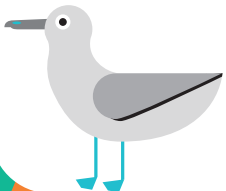
Mae'n edrych fel hyn:  Os dewch chi o hyd i un, beth am dynnu hunlun troed gydag e - naill ai ar eich pen eich hun neu gyda ffrindiau.

C: Beth ydych chi'n feddwl mae'r logo'n ei gynrychioli? Edrychwch ar y siapiau sydd ynddo.

A:

Petaech chi'n dylunio logo ar gyfer Llwybr Arfordir Cymru, sut un fyddai e?  
Meddyliwch am y pethau sydd angen iddo ei gynrychioli, gan gynnwys:

- Llwybr sy'n ymestyn ar hyd arfordir Cymru
- Llwybr troed
- Natur
- Ymlacio yn yr awyr agored
- Llwybr ar ymyl y tir, ger y môr
- Cymru





## 4. COFEB RYFEL Y MORWYR MASNACHOL

C. Cerddwch o amgylch Cofeb Ryfel y Morwyr Masnachol. Yn ogystal â cherflun o wyneb, beth ydy e?

A:

## 7. GWESTY'R GWENOLIAID DUON

Welwch chi'r cerflun siâp V?

C: Beth ydych chi'n feddwl ydy e?

A:

C: Mae 90 blwch yn y tŵr. Mae gwenoliaid duon yn dodwy 2-3 wy gwyn ym mis Mai-Mehefin. Pe bai pob pâr yn dodwy 3 wy ym mhob blwch, faint o wyau fyddai'n cael eu dodwy yn y tŵr?

A:

C: Pe bai 60% o'r cywion o'r wyau hyn wedi goroesi i hedfan tua 6-8 wythnos yn ddiweddarach, a chychwyn ar y daith hir yn ôl i Ogledd Affrica o Fae Caerdydd, faint fyddai hynny?

A:



## 8. MAES CHWARAE'R MÔR-LADRON - CROC YN Y DOC

C. Allwch chi enwi llyfr gan Roald Dahl (heblaw am Y Crocodeil Anferthol)?

A:

C. Allwch chi enwi 2 lyfr arall gan Roald Dahl (heblaw am Y Crocodeil Anferthol)?

A 1:

A 2:

C. Pa un yw eich hoff lyfr gan Roald Dahl?

A:

C. Pam mai hwn yw eich hoff lyfr gan Roald Dahl?

A:

## 9. YNYS ECHNI

Wrth ichi agosáu at y morglawdd, os edrychwch allan i'r môr, fe welwch ynys fach. Dyma Ynys Echni, ynys fach gyda stori FAWR! Mae seintiau Celtaidd Cynnar, Mynachod, Sacsoniaid, Llychlynwyr, Môr-ladron, glowyr arian a smyglwyr i gyd wedi gadael eu marc ar yr ynys fach sy'n llawn bywyd gwyllt, bum milltir oddi ar arfordir Caerdydd. Adeiladwyd amddiffynfeydd yn oes Fictoria ac ystod yr Ail Ryfel Byd. Mae'r ynys efallai'n fwy enwog am dderbyn y signal radio cyntaf un.



Ar Fai 13eg 1897, trosglwyddodd Guglielmo Marconi y signalau diwifr cyntaf erioed dros ddŵr, o'r pentir a elwir Lavernock Point i'r gorllewin o Benarth, i fast ar Ynys Flat Holm, pellter o ryw dair milltir. Darllenodd y neges gyntaf hon, a drosglwyddwyd yn dot-dash Cod Morse: 'Ydych chi'n barod?'... Ac roedden nhw.

Isod mae siart Côd Morse sy'n dangos y patrwm dot a dash ar gyfer holl lythrennau'r wyddor.

Defnyddiwch y siart i ddarganfod sut y cyfathrebodd Marconi 'Are you ready?' ar draws y dŵr o Drwyn Larnog i Ynys Echni. Sillafwch y geiriau gan ddefnyddio'r llythrennau a defnyddiwch y symbolau dot-dash. Felly, er enghraifft, yng Nghod Morse, mae'r gair CAT yn edrych fel hyn:

.... .. -

A	..	N	..
B	....	O	---
C	....	P	....
D	...	Q	----
E	.	R	...
F	....	S	...
G	...	T	-
H	....	U	---
I	..	V	....
J	....	W	---
K	---	X	....
L	....	Y	----
M	--	Z	....



Nawr, gan ddefnyddio'r siart, nodwch y côd dot a dash ar gyfer.

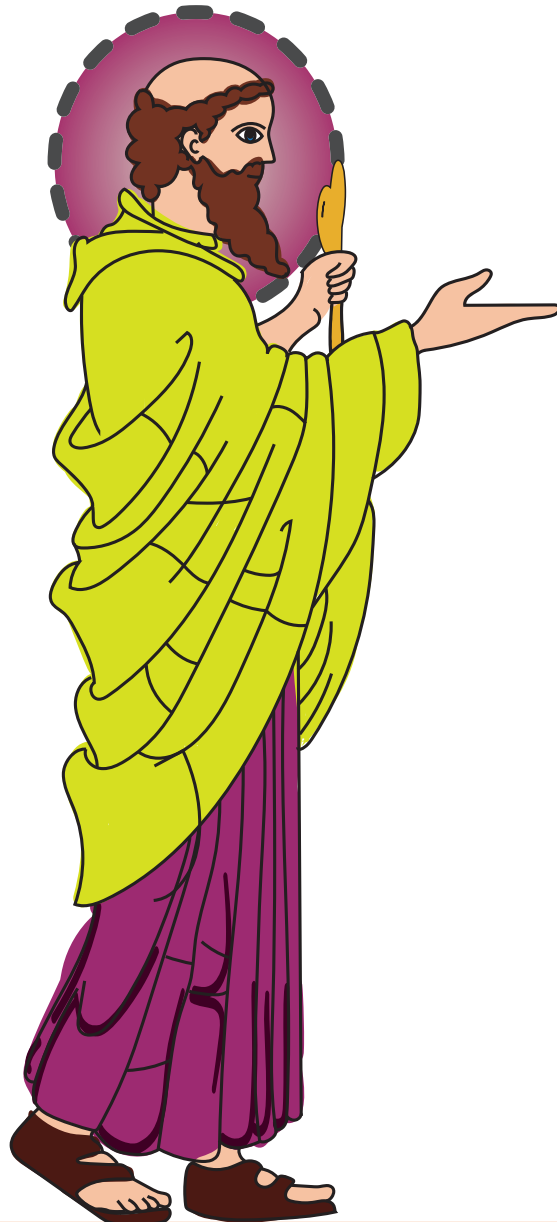
'Are you ready?'

-----

## 10. YNYS RHONECH

Mynach Brythonig o'r chweched ganrif oedd Sant Gildas a elwir hefyd yn Sant Gildas Ddoeth. Cafodd ei eni yn yr Alban tua'r flwyddyn 516 ond derbyniodd ei addysg ychydig filltiroedd i'r gorllewin o Gaerdydd ym mynachlog Sant Illtud yn Llanilltud Fawr. Bu'n byw fel meudwy ar Ynys Rhonech am nifer o flynyddoedd.

Isod fe welwch lun o bortread gwydr lliw o Sant Gildas. Gorffennwch chi y rhan sydd ar goll o'r llun.





## 13. ARDDANGOSFA SCOTT YR ANTARCTIG

Ar ôl dysgu ychydig am Scott yr Antarctig ar hyd y ffordd a chael cyfle i ddarllen yr wybodaeth ar y paneli arddangos, atebwch y cwestiynau hyn:

**C: Beth oedd enw llong Capten Scott a hwylodd o Fae Caerdydd?**

A:

**C: O ba ddoc y cychwynnodd criw Capten Scott ar y Terra Nova ar 15 Mehefin 1910?**

A:

**C: Pa ddwy faner oedd yn chwifio ar fast y Terra Nova y diwrnod hwnnw?**

A:

**C: Pa un o'r ddau begwn yr oedd y criw yn ceisio'i gyrraedd, Pegwn y Gogledd neu Begwn y De?**

A:

**C: Tim o ba wlad a gurodd Scott a'i griw i Begwn y De?**

A. Sweden

B. Y Ffindir

C. Gwlad yr Iâ

D. Norwy

A:



## POBL, CELF A NATUR - 2. CERDD I BARLWR HUFEN IÂ CADWALADERS

Dewiswch eich hoff linell neu ddwy o farddoniaeth ac eglurwch pam rydych chi mor hoff ohonyh nhw.

Llinell o farddoniaeth:

Pam rydw i'n ei hoffi:

Ysgrifennwch eich cerdd fer eich hun (heb fod yn fwy na 9 llinell) am daith y buoch chi arni - mewn car, ar droed, ar feic, cwch neu awyren, neu hyd yn oed daith ddychmygol mewn roced i'r gofod. Meddyliwch beth oeddech chi'n ei hoffi am eich hoff linellau o'r gerdd a dewch â rhywfaint o hynny i'ch cerdd chi.







## GWARCHODFA GWLYPTIR BAE CAERDYDD

Gan ddefnyddio'r paneli gwybodaeth sydd o amgylch y warchodfa, nodwch pa adar, anifeiliaid a phryfed y gallwch eu gweld. Defnyddiwch y byrddau dehongli sydd o amgylch y warchodfa er mwyn eu hadnabod a darganfod mwy, yna llenwch y tabl nabod natur isod i gofnodi'r hyn a welsoch.

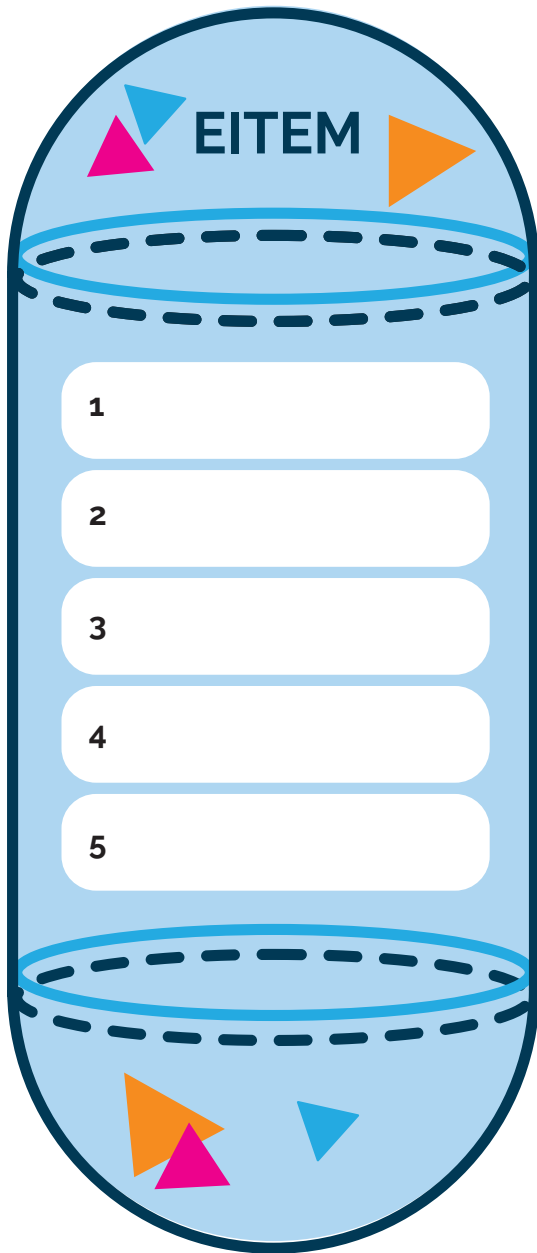
ENW'R RHYWOGAETH	FAINT WELSOCH CHI?	BLE WELSOCH CHI NHW?





## CAPSIWL AMSER CANOLFAN MILENIWM CYMRU

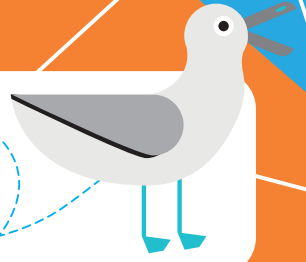
Pa 5 eitem fydddech chi'n eu rhoi mewn capsawl amser er mwyn i blant, ymhen 100 mlynedd, gael blas o'ch bywyd chi heddiw? Cofiwch fod angen i'r pethau fod yn weddol fach er mwyn gallu ffitio i mewn i rywbeth sydd o'r un maint â jar mawr neu flwch brechdanau.



### ESBONIWC H PAM

- 1
- 2
- 3
- 4
- 5





## DYFRFFYRDD A BYWYD GWYLLT - 4. GLANFA'R IWERYDD

Byddai llongau'n dod i'r doc hwn i gasglu llwythi glo o'r Cymoedd a gariwyd i lawr ar reilffordd a gyrhaeddai ymyl y doc. Ar un adeg, defnyddiwyd y warysau mawr wrth ochr y doc i storio nwyddau o ardaloedd diwydiannol y Cymoedd a oedd yn barod i'w llwytho ar gychod i'w hallforio, neu lwythi a ddanfonwyd i Gaerdydd a oedd yn aros i gael eu cludo ar y rheilffordd ar hyd a lled Prydain - o fananas i dybaco, deunyddiau adeiladu a siwgr. Fel y gwelwch yn y llun isod, weithiau byddai'r doc hwn mor llawn nes bod modd rhedeg o un bwrdd llong i'r llall!

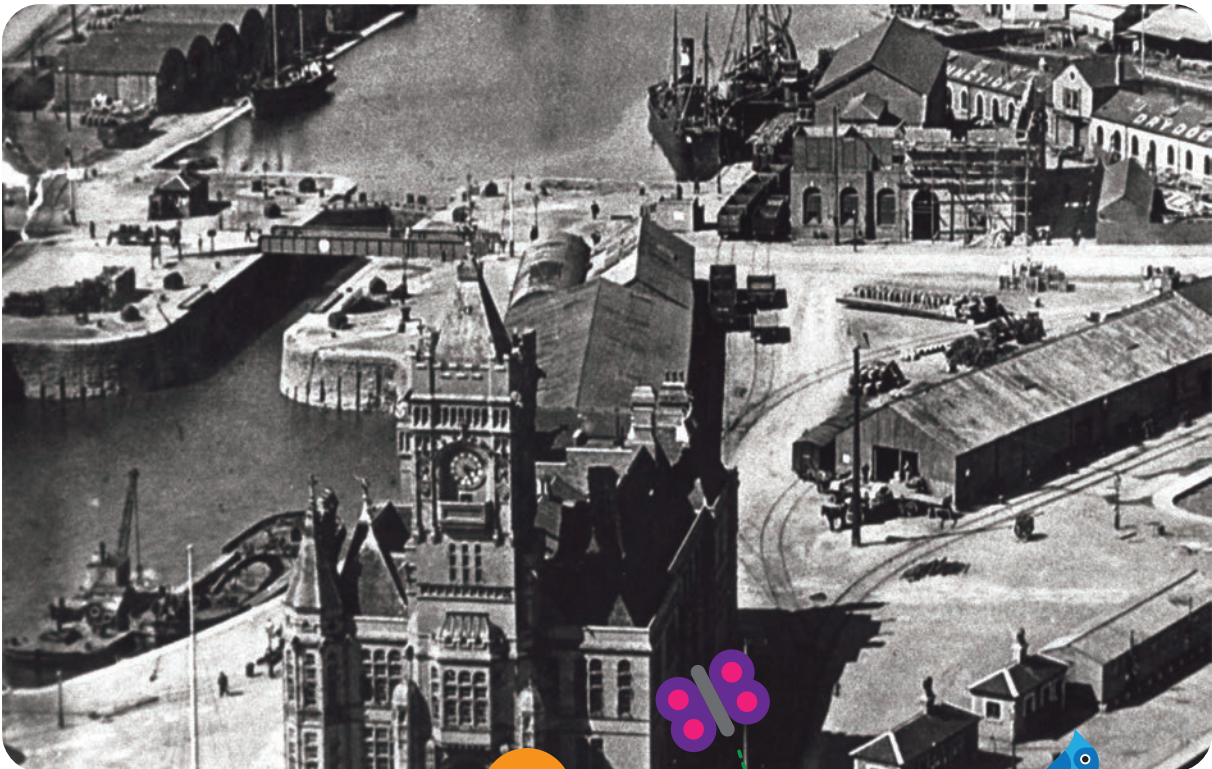




Dychmygwch mai chi yw'r docfeistr, yn gyfrifol am ba longau all ddod i mewn a ble dylen nhw angori. Defnyddiwch eich sgiliau mathemateg i benderfynu pa rai o'r llongau isod fyddai'n gwneud y defnydd gorau o'r lle sydd ar gael i angori dros nos.

Dyma sydd angen i chi ei wybod:

- Mae Glanfa'r Iwerydd yn 152 metr o led
- Eisoes ar y noson benodol hon, mae'r doc bron yn llawn llongau
- Rhaid cadw llain o ddŵr, 30 metr o led ar hyd canol y Lanfa, yn glir bob amser er mwyn i longau allu hwylio i mewn ac allan o'r doc. Oherwydd hyn, 61 metr yw hyd yr ardal sydd ar gael i longau angori ar bob ochr i'r doc.
- Ar ochr A y doc, mae llong sy'n cludo llwyth o Awstralia wedi cymryd llawer o le ac felly dim ond llongau llai na 55 metr o hyd sy'n gallu angori ar yr ochr hon i'r doc. (Mae hyd at 66 metr o led ar gael).
- Ar ochr B y doc, mae ychydig mwy o le - 68 metr o hyd a 66 metr o led.
- Mae'n rhaid i bob llong yn y porthladd angori 'larbwrdd wrth starbord', neu ochr yn ochr. Ni ellir angori trwy glymu pen blaen llong na phen ôl llong i ochr llong arall. Rhaid i bob llong wynebu'r un ffordd.





Dyma restr o'r llongau sy'n gobeithio angori yn y doc dros nos:



**A** The Valentina, sgwner 39m o hyd, 10.5m o led



**B** The Mary-Anne, barcentin 54m o hyd, 15.5m o led



**#** The Cutlass, cliper 69m o hyd, 13.5m o led



**A** Swift, cliper 54m o hyd, 10m o led



**A / B\*** Hope, brig 28m o hyd, 7.5m o led



**A** The Armadillo, brig 35m o hyd, 9m o led



**A** Elizabeth, cliper 53m o hyd, 10m o led



**A / B\*** Petit, brigantîn bach 27m o hyd, 7m o led



**B** The Victoria, barcentin 60m o hyd, 18m o led



**A / B\*** The Indefatigable, brigantîn 25m o hyd, 7m o led



**A** The Flying Fox, brig 30m o hyd, 8m o led



**B** The Invincible, llong â phedwar mast, 67m o hyd, 19m o led

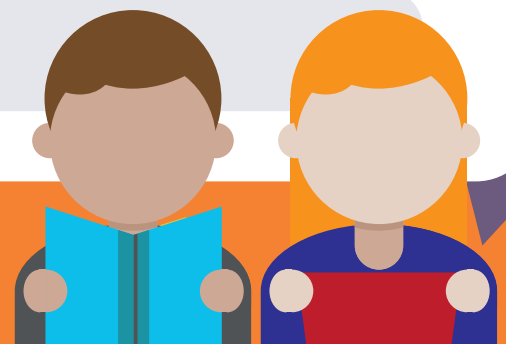


**A** Neptune, sgwner 38m o hyd, 11m o led

Eich gwaith chi yw ffitio cynifer o longau â phosib sydd eisiau angori yn Noc Dwyrain Biwt ar y noson brysur hon yn ARDAL A ac ARDAL B. Ystyriwch hyd pob llong a gwnewch yn siŵr, wrth adio lled y llongau, na fyddwch yn mynd dros 66 metr. Efallai y bydd yn rhaid i chi fod ychydig yn greadigol i ddatrys y dasg hon er mwyn cael cynifer o longau â phosib i mewn i'r doc dros nos!

**C:** Pa long neu longau fydd rhaid eu gwrthod?

**A:**





## 6. ADAR A BYWYD GWYLLT

Mae gwyachod mawr copog, adar dŵr, cwtieir ac elyrch yn arnofio yma'n rheolaidd, felly cadwch lygad agored amdanynt. Yn ystod yr haf efallai y gwelwch chi ambell was y neidr a mursen hefyd.

SUT MAE'N  
EDRYCH



ENW'R  
RHYWOGAETH

Gwyach fawr gopog

FAINT  
WELOCH CHI?



Cwtiar



Alarch





**SUT MAE'N  
EDRYCH**



**ENW'R  
RHYWOGAETH**

Gwas y neidr

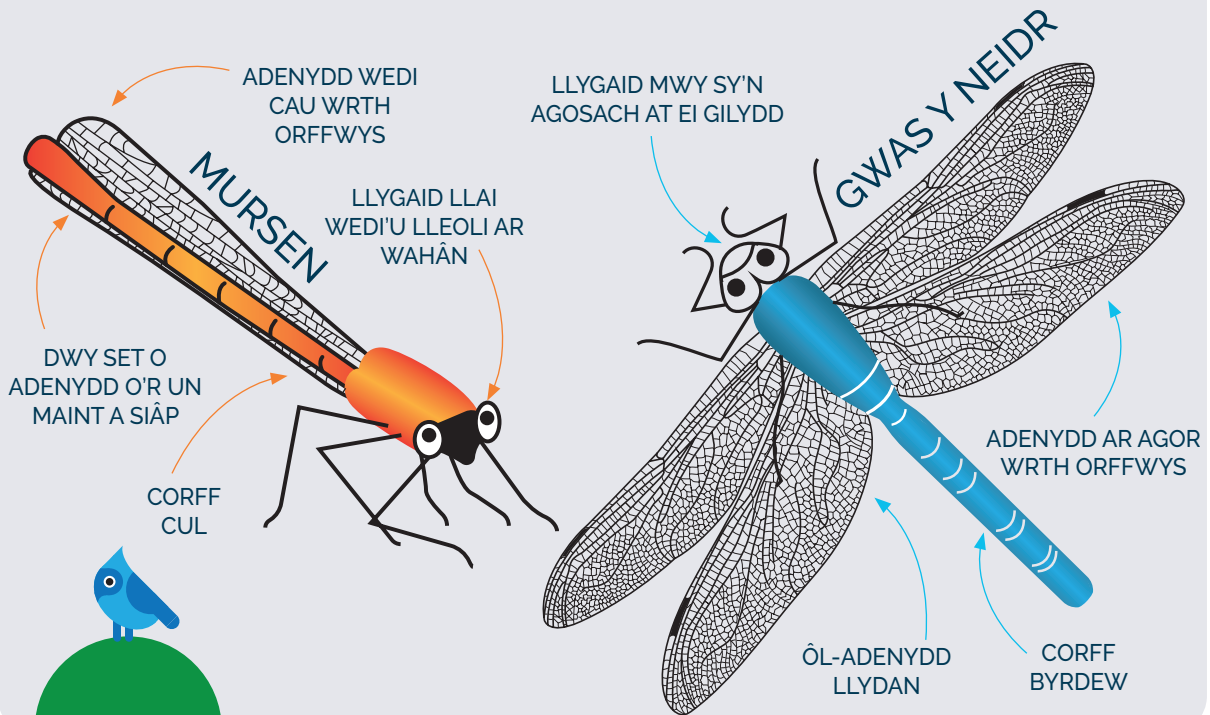
**FAINT  
WELOCH CHI?**



Mursen

Dyma gymorth i chi weld y gwahaniaeth rhwng gwas y neidr a mursen:

**BETH YW'R GWAHANIAETH?**





## 7. CRAEN Y CEI

Nid yw 'Craen y Cei' yn enw creadigol iawn ar y craen yma. Meddyliwch chi am un gwell gan ystyried siâp, pwrpas, lliw y craen ac unrhyw beth arall sy'n berthnasol yn eich barn chi.

EICH ENW NEWYDD CHI AR Y CRAEN:



© Rosser1954, CC BY-SA 4.0, Wikimedia Commons