



Goleudy Ynys Lawd

Ynys Môn

“Rhyfeddaf o hyd at harddwch y dirwedd – golygfeydd gwyllt, prydfferth, mawreddog bob yn ail â thirweddau bugeiliol toreithiog a rhyfeddodau daearegol – ni flinaf byth ar grwydro'r rhan hon o Gymru.”

GRUFF OWEN, Swyddog Llwybr Arfordir Cymru.

O'r Fali i Bont Rhydbont

Archwiliwch Ynys Gybi, sef ynys oddi ar ynys ar arfordir gogledd-orllewin Ynys Môn. A sianel gul yn ei gwahanu oddi wrth Ynys Môn, dim ond 15 milltir sgwâr ydyw ond mae ganddi rostir agored sy'n gyforiog o fywyd gwyllt a mortlin creigiog ysbennydd i'w grwydro.

Mwynhewch y tridiau hyn o antur drwy aros dros nos yng Nghaergybi, neu gallwch aros ar hyd y ffordd ger yr anheddiad ar ddiwedd pob dydd.

Cyrraedd

Trên

Mae trenau uniongyrchol i Gaergybi yn gadael o Lundain, Caerdydd, Caer, yr Amwythig a Birmingham New Street.

Bws

Ceir rhai bysiau uniongyrchol i Gaergybi o wahanol rannau o'r wlad – trowch at wefan y National Express am fanylion:

nationalexpress.com/en

Awgrym aros dros nôs

Porthladd fferi adnabyddus yw Caergybi yn anad dim efallai, ond mae ganddi lond gwlad o atyniadau sy'n ei gwneud yn lle gwych i archwilio arfordir Ynys Môn. Siopau, sinema a bwytaï gwych, arhoswch yng Nghaergybi a bydd digonedd i'ch difyrru.

Llety

Gellir canfod llety at ddant pawb yma:

visitwales.com/accommodation-search

Bwyta Allan

Mae yng Nghaergybi ddewis da o gaffis, bwytaï a chludfwyd:

tripadvisor.co.uk/Restaurants-g186443-Holyhead_Anglesey_North_Wales_Wales.html



Ynys Môn

Cyngor ar y Tir

Am fod Llwybr Arfordir Cymru'n dilyn y morlin yn agos, mae'n anochel y dewch chi ar draws erydiad, clogwyni serth a llwybrau creigiog. Cymerwch ofal, a chofiwch ddeuwis esgidiau a dillad sy'n briodol i'r amodau hyn ac sy'n addas i ragolygon y tywydd.

Anhawster

Nid oes unrhyw rannau heriol yn perthyn i'r diwrnod cyntaf na'r trydydd, a dim ond lefel dda o ffitrwydd sy'n ofynnol. Ond mae'r ail diwrnod yn daith hirach o gerdded gan gynnwys rhai darnau egniol o ddringo tir garw, sy'n mynnu lefel dda o ffitrwydd a hyder.

Cludiant Cyhoeddus

Daw manylion cludiant gyda phob taith gerdded, ond cofiwch fwrw golwg ar amseroedd yma cyn ichi gychwyn: Travel Line Cymru traveline.cymru neu National Rail nationalrail.co.uk neu Trafnidiaeth Cymru tfwrail.wales

Gwasanaeth cludo bagiau

Os ydych am aros mewn llety ar hyd y ffordd, gwnewch y siwrnai'n rhwyddach drwy ddefnyddio gwasanaeth cludo i drosglwyddo'ch bagiau i'ch cyrchfan nesaf.

walescoastpath.gov.uk/plan-your-visit/planning-carrying-help/?lang=cy



O'r Fali i Farina Caergybi 5.5 milltir

Dechreuwch gerdded yn y Fali, sef y pentref ar ddechrau'r arglawdd i Ynys Gybi. I ymuno â Llwybr Arfordir Cymru, ewch at ddechrau'r bont sy'n croesi'r foryd, gyda golygfeydd i'r môr mawr ar y dde.

Dechrau

Ymlaen â chi dros y bont ac, ar ôl ei chroesi, trowch ar unwaith i'r dde. Bydd y llwybr yn eich tywys drwy barc gwledig poblogaidd Penrhos, lle mae ystafell de fechan a chyfleusterau toiled wrth ymyl y prif faes parcio a digonedd o leoedd hyfryd i gael picnic.

Gwarchodfa natur yw'r ardal hon. Plannwyd yr ardal goediog yn y 19eg ganrif ac mae yno helaethder o goetir cymysg, planhigion a bywyd gwylt gan gynnwys gwelyau bwtsias y gog, gloynnod byw'r ddôl a chynefinoedd dŵr croyw. Os byddwch yn ffodus iawn, efallai y cewch gip ar y gwiwerod coch swil sy'n ymweld yn aml â'r goedwig.

Wrth adael y parc, mae'r llwybr yn arwain at bentir uchel Gorsedd y-Penrhyn, sy'n rhoi golygfeydd panoramig anhygoel o forlin gogledd orllewin Môn, Bae Beddmanarch, Mynydd Tŵr a chadwyn mynyddoedd Eryri sydd oll yn y golwg. Dynodwyd Gorsedd-y-Penrhyn yn safle o bwysigrwydd daearegol a geomorffolegol rhanbarthol ac mae'n amlwg pam. Gwyddys bod y creigiau'n dyddio'n ôl i'r cyfnod cyn-Gambriaidd (dros 542 miliwn o flynyddoedd yn ôl) ac maent ymhlith yr hynaf sy'n hysbys ym Mhrydain.

Ewch o gwmpas y pentir i draeth tywod a graean eang Penrhos. Wrth ichi gerdded ar hyd y darn hwn, cadwch lygad am y fferiau sy'n gadael am Ddulyn. Yn y man hwn fe welwch borthladd Caergybi o'ch blaenau. Mae darn nesaf y daith yn cefnu ar wyrddni'r arfordir ac yn archwilio trefnadaeth drefol y dref borthladd.



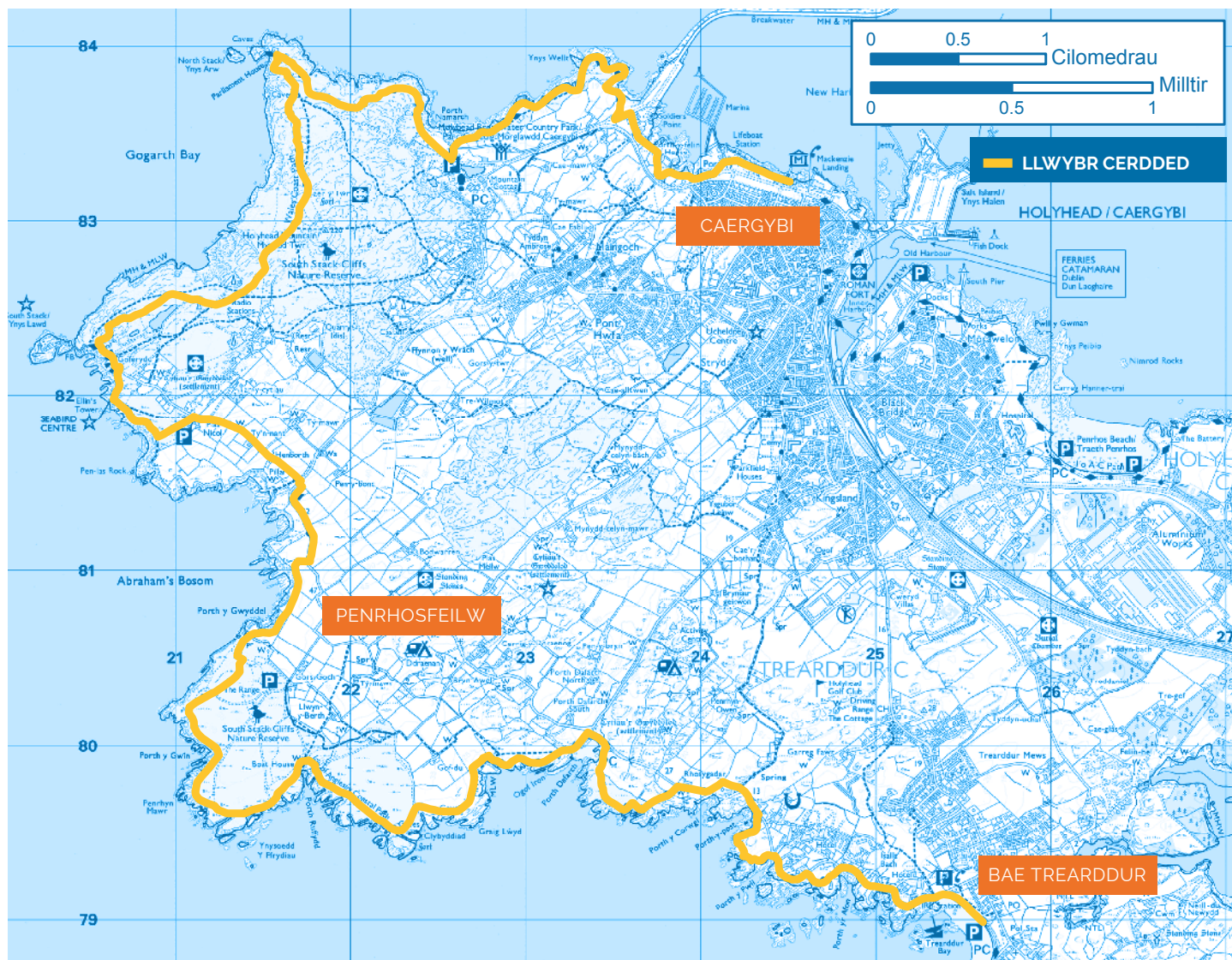
Mae'r llwybr yn arwain drwy strydoedd preswyl: ar hyd Ffordd Beibio sy'n arwain at Ffordd Tudur i brif ffordd 'Turkey Shore'. Yma trowch i'r dde yn y pen draw, ac ymlaen ychydig nes cyrraedd y gylchfan. Wrth y gylchfan, trowch i'r dde gan gerdded tua'r porthladd ei hun. Ar y chwith fe welwch fynediad at bont droed y porth celtaidd sy'n mynd â chi ar draws y porthladd mewnol.

Ochr draw'r bont, trowch i'r dde ar hyd y stryd fawr a thrwy Eglwys Cybi Sant. Ewch ymlaen ar y ffordd cyn troi dde mewn i faes parcio ger faes chwarae. Ymlaen â chi nes cyrraedd stryd Newry-Fawr ar y chwith; gyferbyni â'r man hwn mae Llwybr Arfordir Cymru'n gadael y brif ffordd ar y dde, i ddod i ben y daith wrth yr Orsaf Bad Achub lle gwelwch Amgueddfa Arfordir Caergybi.

Uwchlaw traeth tlws y Newry, mae'r amgueddfa'n brofiad diddorol iawn. Hon yw'r orsaf bad achub hynaf yng Nghymru ac mae'n llawn dop o arteffactau morwrol; dysgwch am longdrylliadau, achub a môr-ladron lleol!

Cludiant i fan cychwyn y daith Bws

Ceir llawer o fysiau rheolaidd o Summer Hill yng Nghaergybi i Groesffordd y Fali yn y Fali. Mae'r bysiau'n gadael tua phob 10-15 munud. Mae'r siwrmai'n cymryd rhyw ddeng munud. Cofiwch fwrw golwg ar yr amseroedd cyn gadael.



Caerybi i Fae Trearddur 12 milltir

Mwynhewch olygfeydd panoramig o Fynydd Tŵr a mentwrch droedio'r 400 o risiau i lawr wyneb serth y clogwyn i ymweld â goleudy eiconig a chain Ynys Lawd.

Dechrau

Ymunwch â Llwybr Arfordir Cymru wrth ymyl Amgueddfa Arfordol Caerybi. A'r amgueddfa ar y dde, ewch ymlaen i Marina Trinity a syth ymlaen i ffordd y traeth sy'n disgyn a throelli nes cyrraedd cyffordd fechan. Trowch i'r chwith, ac yna'n syth i'r dde, i agoriad ar drac garw ac i lawr i'r traeth tawel o gerigos gwyn. Ym mhen pellaf y traeth, dringwch y grisiau cul ac, o'ch blaenau, mae'r antur yn eich disgwyl, sef tirwedd arw Mynydd Tŵr.

Ewch ymlaen ar y llwybr drwy drysor cudd Parc Gwledig Morglawdd Caerybi lle mae'r rhostir yn meithrin llawer o wahanol rywogaethau o wyfyn gan gynnwys y teigr cochddu, teigr y benfelen a'r blaen brigyn. Cadwch lygad am wahanol amrywiaethau o degeirianau hefyd. Mae yma gaffi. Mae'r llwybr yn dolennu ar hyd y pentir glaswelltlog yn agos i ymyl y môr gyda thraethlin greigiog isel ar y dde. Yn y pen draw, byddwch yn cefnu ar sŵn y tonnau wrth ddechrau dringo'n raddol i gwrdd â thrac mwy o faint.

Pan fyddwch ar y trac trowch i'r dde adilynwch lwybr troellog tuag at ymyl y clogwyn i fwynhau golygfa eang o Fae Caerybi.

Mae darn nesaf y daith yn tonni ar hyd llwybr caregog cul sy'n dringo'n aruthrol uwchlaw'r môr. Yn y pen draw, bydd y llwybr yn fforchio'n ddwy. Mae Llwybr Arfordir Cymru'n dilyn y llwybr is ar y dde a fydd yn eich tywys ar hyd y pentir i gyrraedd yr orsaf arwyddion niwl yn Ynys Arw.



Caergybi i Fae Trearddur (parhad) 12 milltir

Mae'r orsaf yn rhybuddio cychod oddi ar arfordir Ynys Môn ers rhyw 200 o flynyddoedd. Yn ystod diwrnodau cynharach, byddai canon mawr ar y clogwyn - nid y ffordd ysgafnaf o rybuddio llongau a âi heibio ond, heb os, yn effeithiol! Mae'r tŷ allan Fictoraidd o garreg addurnol yn y golwg, lle cedwid y powdwr gwn. Cymerwch ofal yma, am fod ymyl y clogwyn yn agos.

Wrth adael Ynys Arw, ymlaen â chi i'r dde, i fyny'r bryn, gan ddringo llethr serth ar hyd trac caregog. Yn y pen draw fe ddewch at gyffordd; trowch i'r dde wrth i'r llwybr ddal i ddringo. Mae'r ddringfa i fyny Mynydd Tŵr yn eithaf hir a serth felly cofiwch aros am saib; efallai y gwelwch chi fferi Caergybi/Dulyn yn hwylio heibio.

Yn y man hwn, hwyrach y byddwch yn falch o glywed mai anwybyddu'r llwybr i ben y mynydd a wnewch, ac yn hytrach parhau heibio i hen gaer Oes Haearn, sy'n rhoi cipolwg ar yr amser a fu ar y mynydd. Mae'r llwybr yn dechrau disgyn.

Dilynwch y llwybr ar draws cefn greigiog wedi'i gorchuddio â grug sy'n disgyn i Ynys Lawd; eistedda'r goleudy gwyn cain ar ynys fechan oddi tanoch. Fe'i hadeiladwyd yn wreiddiol ym 1809 cyn ailagor wedi'i ailwampio yn 2017. Mae croeso i ymwelwyr ond er mwyn ei gyrraedd rhaid mentro i lawr 400 o risiau wedi'u hadeiladu yn y clogwyn serth. Mae'n werth yr ymdrech ond cofiwch, yn eich brwdfrydedd, y bydd rhaid ichi wynebu'r un 400 o risiau ar eich ffordd yn ôl i fyny!

Dyma le perffaith i wyllo adar, ac yn eu plith welch y penwaig, palod a gwylogod. Dilynwch y llwybr heibio i'r ganolfan RSPB, Tŵr Elin, lle mae siop a chaffi.

Wrth adael Tŵr Elin, ewch ar hyd llwybr ymyl y clogwyn am ryw 400 metr ac yna i'r chwith ar hyd llwybr sy'n cyrraedd maes parcio'r RSPB. Trowch i'r dde yma i lawr y ffordd darmac i'r gyffordd 'T' ar waelod y rhiw. Yna, croeswch y ffordd a throwch i'r dde ar lwybr ymyl cae nes ichi weld arwyddost Llwybr Arfordir Cymru, wedyn ar draws cae i gyrraedd pen y clogwyn eto. Rydych bellach mewn ardal lle cewch ymhyfrydu yn y golygfeydd anhygoel yn ôl i Ynys Lawd. Mae'r darn agored hwn yn cynnig panoramâu rhyfeddol a ffurfiannau craig anhygoel.

A'r holl waith caled a Mynydd Tŵr y tu ôl ichi, mwynhewch yr ymdrech ysgafn hon i draeth baner las hyfryd Porth Dafarch sy'n swatio yng nghesail pentir garw. O'r traeth hwn y mae plymwyr yn chwilio am aur a gollwyd, yn ôl y sôn, o longddrylliadau llongau a anfonwyd gan Louis XV.

Dilynwch y llwybr ar hyd y morlin a fydd yn eich tywys i fyny i ffordd am ychydig o gerdded ar yr heol. Wrth y cildraeth nesaf, mae'r llwybr yn mynd â chi'n ôl ar hyd y morlin, cyn codi'n ôl i fyny at y ffordd am ychydig cyn cyrraedd yn y pen draw ym Mae Trearddur ger y caff'r Sea Shanty ar maes parcio. Gyda'i draeth tywodlyd hir a'i gaffis, bydd yn hawdd yma ichi fagu nerth eto at eich siwrnai adref!

Cludiant ar ddiwedd y daith

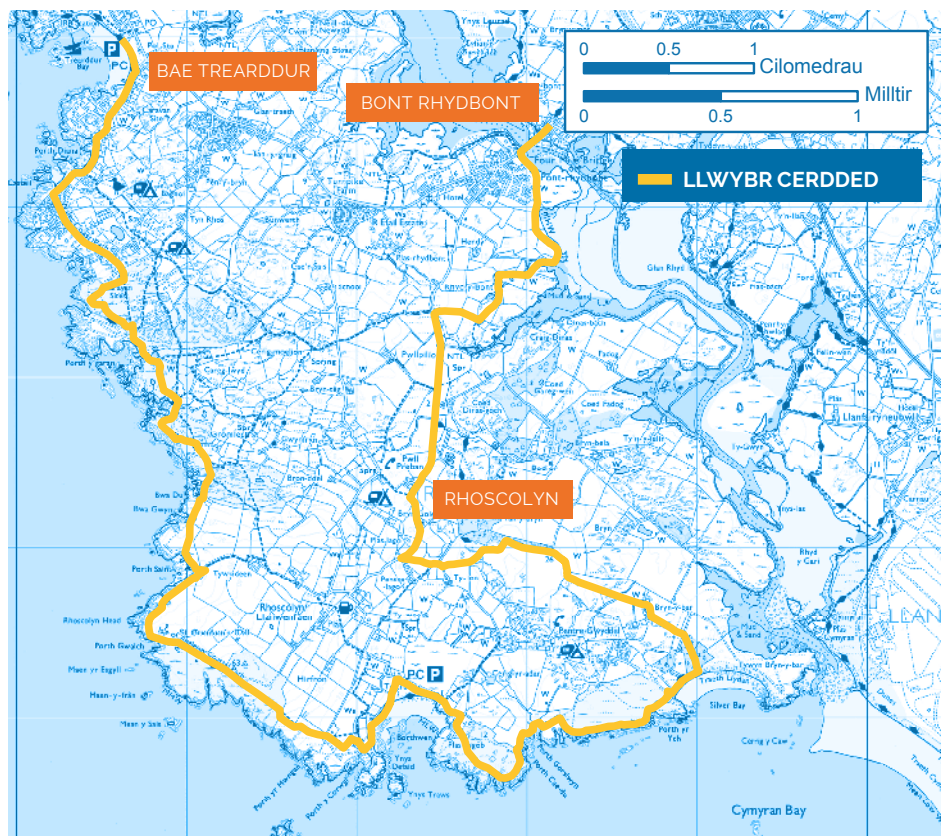
Bws

Ewch ar fws rhif 23.4 neu 4R o faes parcio'r traeth ym Mae Trearddur i Gaergybi. Mae'r bysiau'n rheolaidd, bob awr o leiaf, ond amrywiant drwy gydol y dydd. Mae'r siwrnai'n cymryd 10-12 munud. Cofiwch fwrw golwg ar yr amseroedd cyn cychwyn.



Bae Trearddur i Bont Rhydbont 8.5 milltir

Mwynhewch ryfeddodau daearegol y morlin garw hwn cyn symud i'r mewndir drwy gaeau gwyrddlas a llwybrau blodau gwyllt.



Dechrau

Ymunwch â Llwybr Arfordir Cymru ym mhen draw'r traeth hardd ym Mae Trearddur. Er ei bod yn anodd gadael y pyllau glan môr a'r tywod euraid, gyda'r traeth ar y dde ewch ymlaen ar hyd y brif ffordd allan o Drearddur. Mae'r ffordd hon fel petai'n hir ond yn fuan mae'n fforchio'n ddwy, a byddwch yn dilyn y trac i'r dde ac i'r dde eto, tuag at awyr iach y clogwyni gwyntog.

Wrth wneud hynny, byddwch yn dod o amgylch parc carafanau cyn croesi un o'i ffyrdd; yma byddwch yn cefnu ar y tarmac ac yn mentro ar hyd y llwybr pendant i dirwedd o flodau clustog fair a bwâu arfordirol dramatig.

Ardal Rhoscolyn sydd o'ch blaenau. Mae'r darn hwn o'r daith yn adnabyddus am ei forlin creigiog. Byddwch yn mynd heibio i nifer o gildraethau bychain ac ynsoedd alltraeth. Mae'r ynsoedd yn cynnwys Ynsoedd y Gwylanod, lle gallech weld Goleufa Rhoscolyn,

sy'n rhybuddio llongau rhag y creigiau peryglus. Ceir dau fwa naturiol dramatig ar hyd y darn hwn, sef Bwa Du a Bwa Gwyn. Gwyn llachar yw Bwa Gwyn ac, os edrychwch yn ofalus, daw darnau o graig binc lachar i'r golwg yn yr haenau is.

Dyrys a llawn plygion yw'r ffurfiannau craig ar hyd y darn hwn. Ceir cofadail gerllaw i Dennis Stephenson Wood, daearegydd a nodwyd am ei ymchwil i greigiau cyn-Gambriaidd arfordir Rhoscolyn, sef un o'r lleoedd gorau ym Mhrydain, mae'n debyg, i astudio hollti a phlygu creigiau hyn – nid yw'n anodd gweld pam!

Ym Mhentir Rhoscolyn, dringwch llwybr heibio i Ffynnon Gwenfaen yr honnir bod ei dyfroedd yn gwella cyflyrau iechyd meddwl. Er y temtasiwn, nid yw'n ddoeth eu blasu!

Dilyna'r llwybr ddarn eang, agored hir ar hyd y clogwyn, cyn iddo gulhau i lwybr muriog wrth ichi nesáu at draeth Borthwen; ceir yma doiledau os bydd eu hangen. Dilynwch y Llwybr o gwmpas y bae ysgubol ac ar hyd darn bychan o redyn a choed conwydd cyn i'r rhostir cyfarwydd ddychwelyd.

Parhewch nes ichi gyrraedd Traeth Llydan, a'i fae hardd o arunig. Yma y byddwch yn ffurwio â'r môr wrth i'r llwybr droi i'r chwith a gadael yr arfordir tua'r mewndir. Cewch eich tywys gan lwybr cul drwy ychydig o goed conwydd a rhedyn cyn cyrraedd tir agored, ac yna drwy dir fferm ac ar hyd trac graean i gyrraedd ffordd un trac. Trowch i'r dde ger y cyffordd.

Ymhellach ar hyd y ffordd ar y dde fe welwch arwyddbost Llwybr Arfordir Cymru; dilynwch y llwybr cul drwy ardal ddiaffordd ag ymylon coed yng nghanol blodau gwyllt a glaswelltau.

Yn y pen draw, daw'r llwybr â chi'n ôl at y ffordd ym Mhont Rhydbont lle byddwch yn troi i'r dde. Ymhellach ymlaen edrychwch eto am arwydd Llwybr Arfordir Cymru ar y dde sef eich dihangfa nesaf o'r ffordd. Ymlaen â'r llwybr ar hyd caeau glaswelltlog nes cyrraedd ardal wastad o gorstir sef dechrau pentref Pont Rhydbont. Anodd yw dychmygu mai'r bont fechan yma oedd yr unig gyswllt ar un adeg â phrif ynys Môn. Mentrwch dros y bont i'r pentref lle cewch banded mewn caffi bach cyn eich siwrnai fer ar y bws yn ôl i Gaergybi

Cludiant i fan cychwyn y daith

Ewch ar fws rhif 23,4 neu 4R o Summer Hill, Caergybi i Faes Parcio Traeth Bae Trearddur. Mae'r bysiau'n rheolaidd, o leiaf bob awr, ond amrywiol drwy gydol y dydd. Mae'r siwrnai'n cymryd 10-12 munud. Cofiwch fwrw golwg ar yr amseroedd cyn cychwyn.

Cludiant ar ddiwedd y daith

Ewch ar fws rhif 4,4R neu 23 o Gapel Sardis, B4545 ym Mhont Rhydbont i Gaergybi. Mae'r bysiau'n mynd o leiaf unwaith yr awr a'r siwrnai'n cymryd rhwng 10 ac 20 munud gan ddibynnu ar y gwasanaeth a ddewiswch. Cofiwch fwrw golwg ar yr amseroedd cyn cychwyn.



Caiacio yn Ynys Môn



Trywn y Gader



Rhoscolyn

Ynys Môn Atyniadau

Goleudy Ynys Lawd

Mae goleudy hanesyddol Ynys Lawd ar ynys fechan a gyrhaeddir drwy droedio 400 o risiau i lawr clogwyni serth y tir mawr. Gall ymwelwyr fynd o amgylch ystafell injan yr hen oleudy cyn dringo i frig y goleudy. Mae Ynys Lawd yn lle hyfryd i wyllo miloedd o adar môr yn magu, ac yn eu plith wylogod, gweilch y penwaig a phalod.

trinityhouse.co.uk/lighthouse-visitor-centres/south-stack-lighthouse-visitor-centre

Gwarchodfa Natur RSPB

Hefyd yn Ynys Lawd fe welwch Warchodfa Natur RSPB

rspb.org.uk/reserves-and-events/reserves-a-z/south-stack-cliffs/

ynysmon.gov.uk/cy/Trigolion/Cefn-gwlad/Parc-Gwledig-Morglawdd-Caergybi.aspx

Yr Amgueddfa Arfordol

Mae'r amgueddfa'n brofiad diddorol iawn i'r teulu oll. Camwch yn ôl mewn amser yn yr orsaf bad achub hynaf yng Nghymru (tua 1858), sy'n gartref i gasgliad gwych o arddangosion sy'n adrodd hanes morwrol swynol Caergybi. Ochr yn ochr â'r Amgueddfa Arfordol mae Lloches Cyrch Awyr o'r Ail Ryfel Byd, sy'n rhan o'r arddangosfa barhaol addysgiadol "Rhyfel yng Nghaergybi".

hollyheadmaritimemuseum.co.uk

Nature Bites

Gan rannu eu brwdfrydedd dros y byd naturiol, mae Nature Bites yn cynnal teithiau tywysedig i ddangos bywyd gwylt Ynys Môn ar ei orau. Cynllunnir y teithiau er mwyn ichi gael y mwyaf ohonynt; p'un ai gwella sgiliau presennol adnabod adar neu weld rhywogaethau nad ydynt i'w gweld yn eich ardal leol chi. Cynigir i wylwyr adar profiadol gyflwyniad i Ynys Môn ac i ddechreuwyr y sgiliau a'r hyder sydd eu hangen arnynt i gael mwy o'u profiadau gwyllo bywyd gwylt. Ar wahân i adar (prif faes arbenigedd y cwmni), cewch olwg gyfrannol ar Ynys Môn gan gynnwys pob agwedd ar fywyd gwylt, o blanhigion blodeuog i famaliaid gwibiog.

naturebites.co.uk

Caiacio Môr

A hithau'n ynys, ceir rhywle i gaiacio bob amser yn Ynys Môn, boed law neu hindda. O faeau cysgodol sy'n ddefnyddol o addas i ddechreuwyr, i ddyfroedd mwy heriol o gwmpas pentiroedd enwog sy'n fwy addas i'r rhai profiadol, cewch weld Ynys Gybi o wahanol safbwynt.

stevemilesseakayaking.co.uk

Safleoedd gwybodaeth eraill:

Traethau Baner Las.

keepwalestidy.cymru/ein-traethau

Llywbr Arfordir Ynys Môn (rhan o Llywbr Arfordir Cymru):

croesomon.co.uk/cy/ynghylch-môn/llwybr-arfordirol-ynys-mon/

AHNE Ynys Môn:

croesomon.co.uk/cy/ynghylch-môn/ahne/